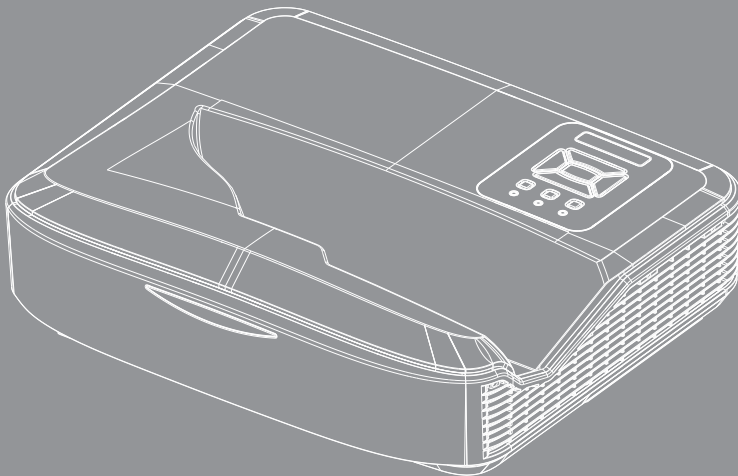


DLP® Projektora

Instrukcja obsługi Multimedia



Zawartość

Wprowadzenie	3
Format zdjęć.....	3
Format wideo.....	3
Format Audio.....	4
Format Office Viewer.....	4
Instalacja	6
Jak skonfigurować typ pliku dla multimediiów za pomocą USB.....	6
Główne menu multimediiów.....	11
Ustawienia systemowe.....	11
Ustawienia dla zdjęć.....	12
Ustawienia wideo.....	13
Ustawienia muzyki.....	14
Tryb signage	15
Zachowanie.....	15
Zasady.....	16
Ostrzeżenie	17
Brak prawidłowego pliku na nośniku USB.....	17
Brak połączenia USB dla Trybu signage.....	17
Wyświetlacz bezprzewodowy	18
Połączenie bezprzewodowe systemu Windows.....	18
Wyświetlacz bezprzewodowy systemu Windows.....	20
Wyświetlacz bezprzewodowy.....	21
Wideo.....	21
Muzyka.....	22
Ustawienia narzędzia oprogramowania.....	24
Połączenie bezprzewodowe mobilnego systemu operacyjnego.....	25
Wyświetlacz bezprzewodowy mobilnego systemu operacyjnego.....	26
Wideo.....	27
Muzyka.....	27
Ustawienia aplikacji.....	28
Obsługiwana funkcja.....	29
Wymogi systemowe.....	29

Wprowadzenie

Formaty obsługiwanych mediów są przedstawione w tabelach poniżej.

Format zdjęć

Typ Obrazu (Nazwa)	Podtyp	Typ Kodowania	Maks. rozmiar
Jpeg / Jpg	Baseline	YUV420	4000x4000=16,000,000 pikseli
		YUV422	
		YUV440	
		YUV444	
	Progressive	YUV420	4000x4000=16,000,000 pikseli
		YUV422	
		YUV440	
		YUV444	
BMP			4000x4000=16,000,000 pikseli

Format wideo

Format plików	Format wideo	Dekodowanie maks. roz.	Maks. Prędkość Transmisji (bps)	Format Audio	Profil
MPG, MPEG	MPEG1	1920x1080 30fps	30M bps	MPEG1 L1-3	
AVI, MOV, MP4, MKV	H.264	1920x1080 30fps	30M bps	MPEG1 L1-3 HE-ACC v1 AC3	BP/MP/HP
AVI, MOV, MP4,	MPEG4	1920x1080 30fps	30M bps	HE-ACC v1	SP/ASP
AVI, MOV, MP4,	Xvid	1920x1080 30fps	30M bps	MPEG1 L1-3 HE-ACC v1	HD
AVI	MJPEG	8192x8192 30fps	30Mbps	MPEG1 L1-3 HE-ACC v1	Baseline
WMV	VC-1	1920x1080 30fps	30M bps	WMA8/9(V1/v2)	SP/MP/AP

Wprowadzenie

Format Audio

Typ Muzyki (Nazwa)	Częstotliwość Próbkowania (KHz)	Prędkość Transmisji danych (Kbps)
MP3	8-48	8-320
WMA	22-48	5-320
ADPCM-WAV (WAV)	8-48	32-384
PCM-WAV (WAV)	8-48	128-1536
AAC	8-48	8-256

Format Office Viewer

Format plików	Obsługiwana wersja	Ograniczenie liczby stron/ wierszy	Ograniczenie rozmiaru
Adobe PDF	PDF 1.0, 1.1, 1.2, 1.3, 1.4	Maks. 1000 stron (jeden plik)	Maks. 75MB
MS Word	British Word 95,	Ponieważ przeglądarka plików Office nie łączy wszystkich stron plików MS/Word w tym samym czasie, nie ma rzeczywistych ograniczeń liczby stron i wierszy.	Maks. 100MB
	Word 97, 2000, 2002, 2003		
	Word 2007 (.docx),		
	Word 2010 (.docx),		
MS Excel	British Excel 95	Liczba wierszy tabeli : maks. 595	Maks. 15MB
	Excel 97, 2000, 2002, 2003	Limit liczby kolumn : maks. 256	
	Excel 2007 (.xlsx), Excel 2010 (.xlsx)	Arkusz: maks. 100	
	Office XP Excel	Uwaga: Żadne z trzech powyższych ograniczeń nie może pojawić się jednocześnie w jednym pliku Excel.	
MS PowerPoint	British PowerPoint 97	Maks. 1000 stron (jeden plik)	Maks. 19MB
	PowerPoint 2000, 2002, 2003		
	PowerPoint 2007 (.pptx)		
	PowerPoint 2010 (.pptx)		
	Office XP PowerPoint		
	PowerPoint presentation 2003 i w wersjach starszych (.ppx)		
	PowerPoint presentation 2007 i 2010 (.ppsx)		

Wprowadzenie



- ❖ Animacje nie są obsługiwane podczas przeglądania plików MS PowerPoint.
- ❖ Podczas prezentowania plików niektóre dokumenty mogą nie być wyświetlane tak samo, jak na ekranie komputera.

Język obsługiwany przez przeglądarkę plików

Przeglądarka plików pakietu Office jest produktem firmy Pícsel, obsługuje 40 języków.

1	Česky	11	Polski	21	عربي	31	Latviešu valoda
2	Dansk	12	Português ibérico	22	Shqiptar	32	Lietuvių
3	Nederlands	13	Русский	23	Português Brasileiro	33	Македонски
4	English	14	Español	24	Български	34	Nynorsk
5	Français	15	Svenska	25	Hrvatski	35	Română
6	Deutsch	16	ไทย	26	Eesti	36	Español latino
7	Magyar	17	Türkçe	27	Suomi	37	Slovenskej
8	Italiano	18	Việt	28	Ελληνικά	38	Indonesia
9	日本語	19	繁體中文	29	Slovenščina	39	Kiswahili
10	한국어	20	简体中文	30	Srpski	40	עברית

Instalacja

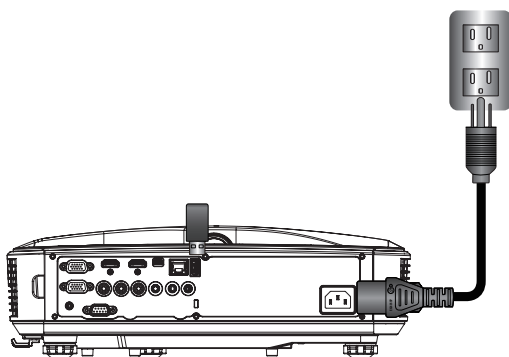
Jak skonfigurować typ pliku dla multimediiów za pomocą USB



- ❖ Jeśli chcesz korzystać z funkcji multimediiów z wykorzystaniem USB, do projektora należy podłączyć pamięć przenośną USB.
- ❖ Nie należy podłączać do portu USB dla aparatu fotograficznego, ponieważ mogłoby to spowodować problem z kompatybilnością.

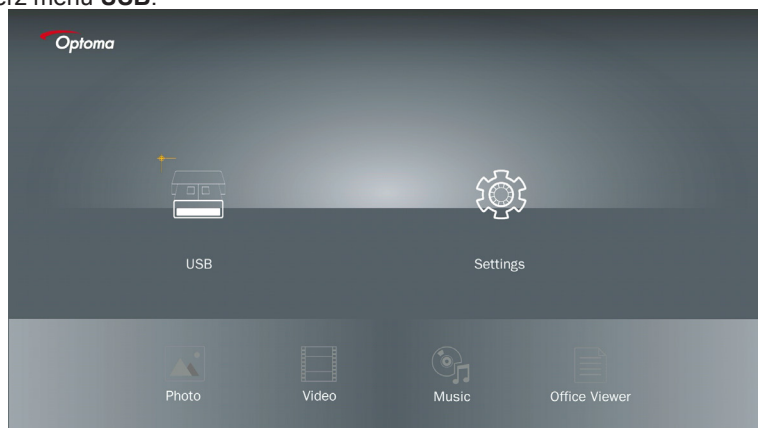
Wykonaj poniższe kroki w celu odtworzenia zdjęć, filmów wideo i muzyki na projektorze:

1. Podłącz kabel zasilający i włącz projektor, naciskając przycisk Power.
2. Podłącz **pamięć przenośną USB** do projektora.



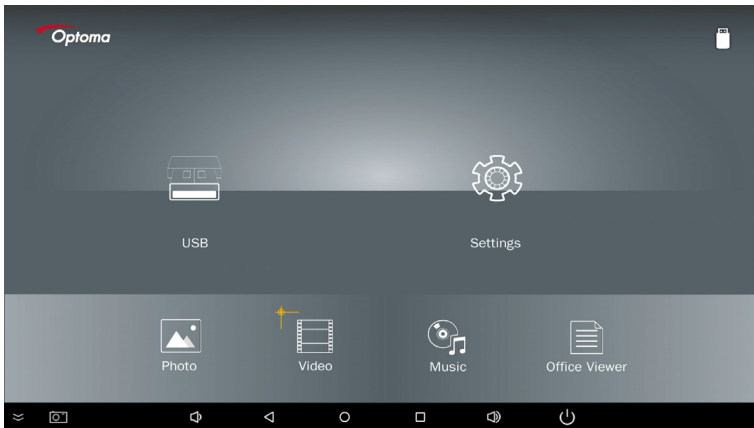
Otworzy się okno multimediiów.

3. Wybierz menu **USB**.

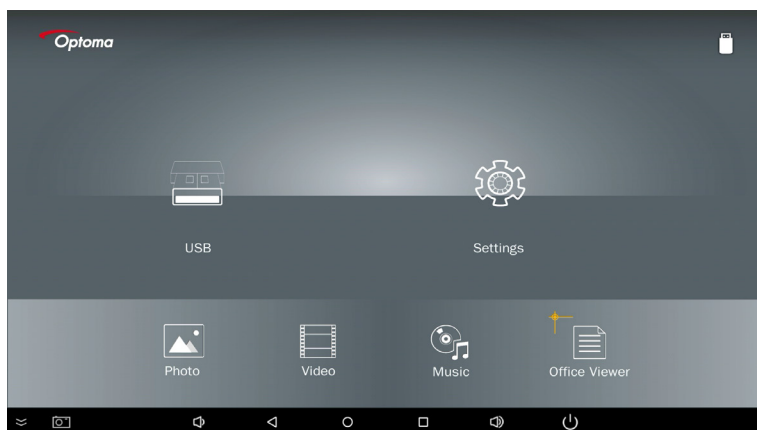
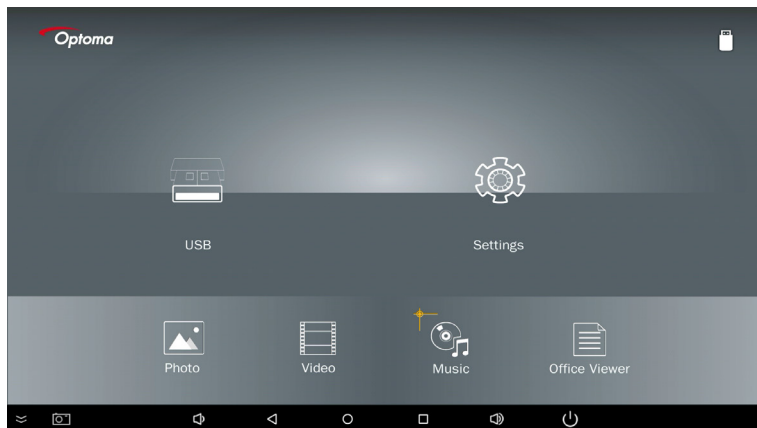


Instalacja

4. Naciśnij ↓ z pozycji **USB** i wybierz pliki multimedialne, naciskając ← i →: **zdjęcia, filmy, muzyka lub pliki pakietu Office**. Lub wybierz opcję **Ustawienia** w celu zmiany ustawień dla **systemu, zdjęć, filmów wideo, lub muzyki**.



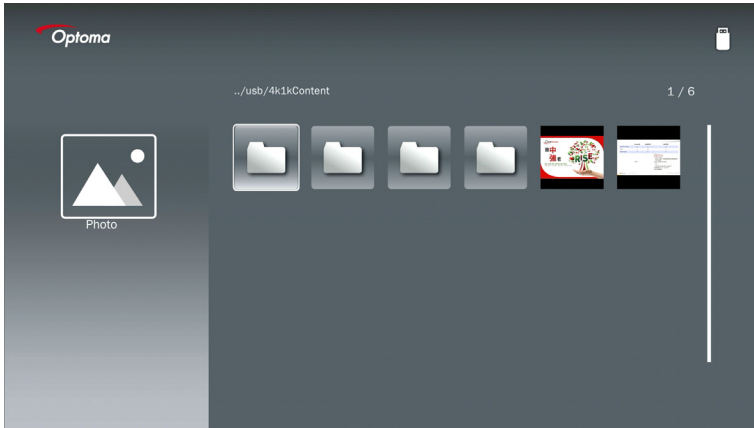
Instalacja



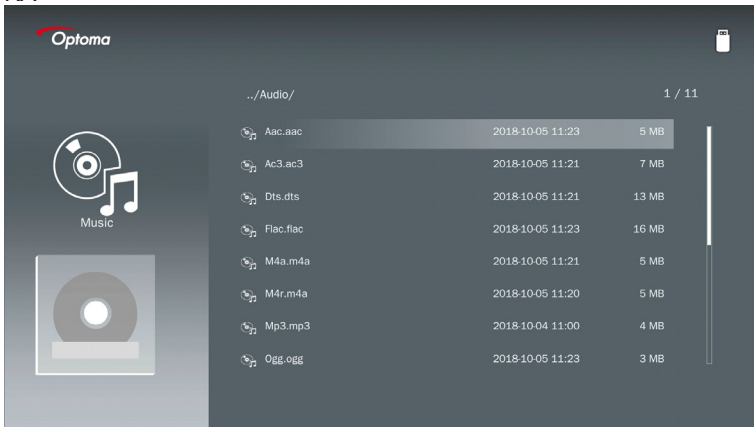
Instalacja

5. Wybierz typ pliku, który chcesz otworzyć, poniżej znajdują się strony różnych plików, zdjęć, filmów, muzyki i dokumentów pakietu Office.

ZDJĘCIE

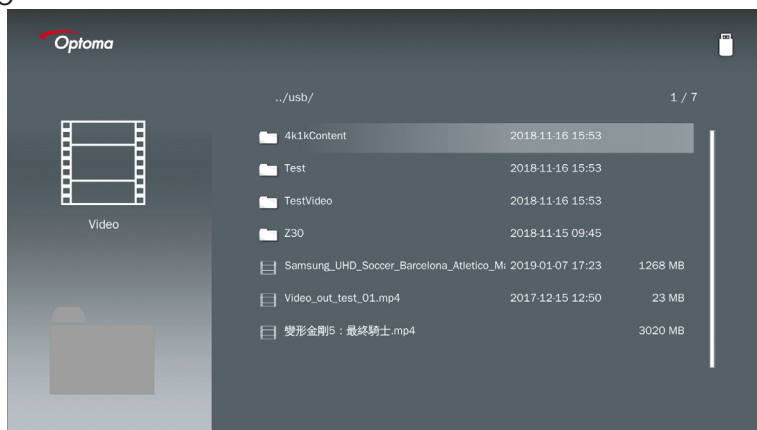


MUZYKA

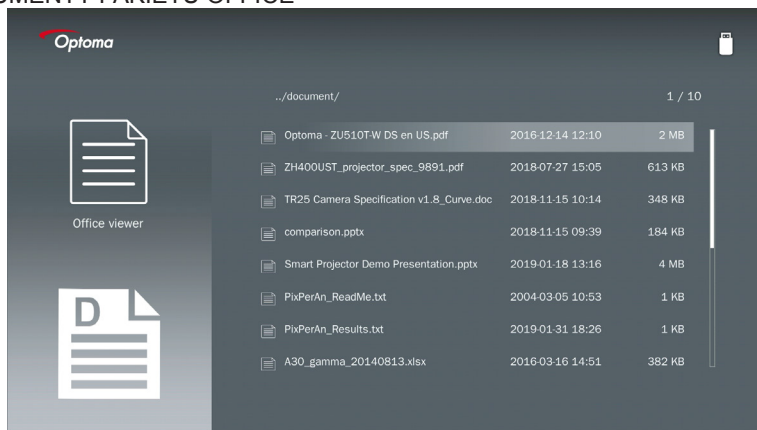


Instalacja

VIDEO



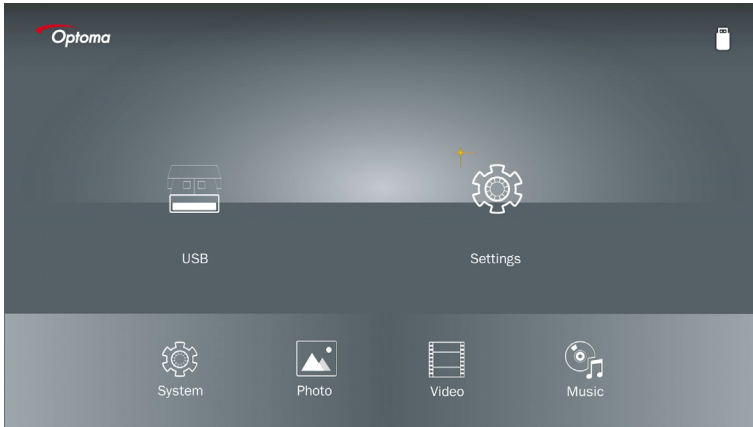
DOKUMENTY PAKIETU OFFICE



Maksymalna dozwolona długość nazwy pliku wynosi 28 znaków.

Główne menu multimediiów

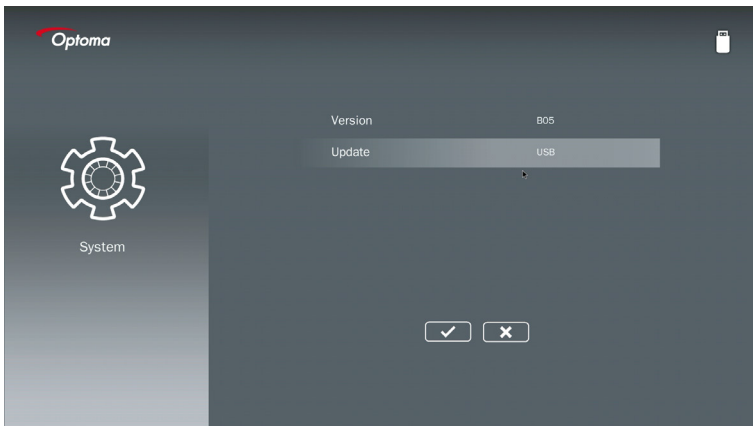
Menu ustawień multimediiów pozwala na zmianę ustawień dla systemu, zdjęć, filmów wideo i muzyki.



Menu konfiguracji i ustawienia multimediiów są takie same dla USB, karty pamięci MicroSD i pamięci wewnętrznej.

Ustawienia systemowe

Przejdź do menu ustawień systemowych. W menu ustawień systemowych dostępne są następujące opcje:



Instalacja

Wersja

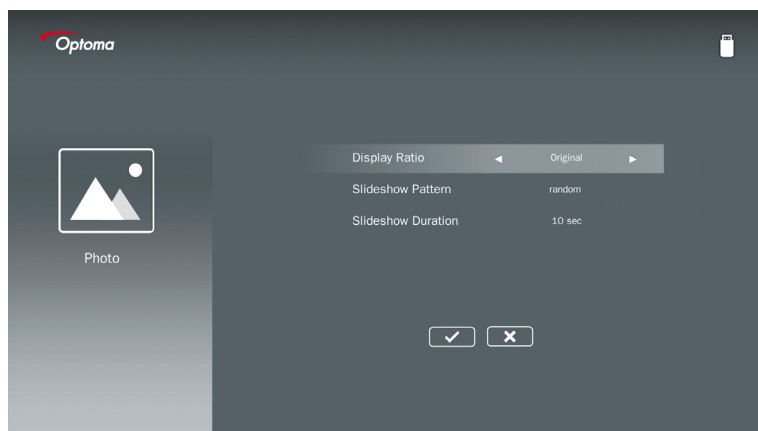
Podgląd bieżącego oprogramowania sprzętowego multimedialnych.

Aktualizacje

Aktualizacja oprogramowania sprzętowego multimedialnych możliwa jest tylko za pomocą nośnika **USB**

Ustawienia dla zdjęć

Dostęp do ustawień zdjęć W menu ustawień zdjęć dostępne są następujące opcje:



Wyświetlanie rozdzielczości

Wybierz proporcje obrazu: **Oryginalny** lub **Pełny ekran**.

Styl pokazu slajdów

Wybierz pożądaný efekt pokazu slajdów. Opcje są następujące: **Losowo**, **Rozproszenie pierścieniowe**, **Powiększenie części środkowej**, **Mignięcie z rozszerzeniem**, **Żaluzje**, **Interakcja liniowa**, **Krzyżowe przekładanie**, **Naprzemienne pasy**, **Powiększenie prostokąta**.

Czas trwania pokazu slajdów

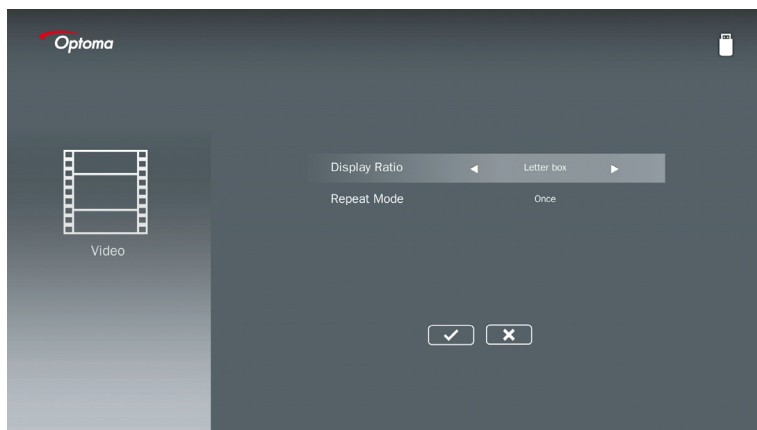
Wybierz czas trwania pokazu slajdów. Obraz zostanie automatycznie przełączony na następne zdjęcie po upływie określonego czasu. Opcje są następujące: **10 sek.**, **30 sek.**, **1 min.**.



Funkcje Czas trwania pokazu slajdów i Styl pokazu slajdów są dostępne tylko w Trybie pokazu slajdów.

Ustawienia wideo

Dostęp do ustawień wideo. W menu ustawień wideo dostępne są następujące opcje:



Wyświetlanie rozdzielczości

Wybierz proporcje obrazu.

Skrzynka na listy: Jeśli źródło wideo nie pasuje do ekranu 16:9, wówczas obraz film wideo jest rozciągany równomiernie w kierunku poziomym i pionowym w celu dopasowania go do ekranu. Dlatego części obrazu wideo są przycinane na górze i na dole (po lewej i prawej stronie) i pojawiają się jako "czarne pasy" wokół krawędzi obrazu wideo.

Przytnij: Wybierz wyświetlanie wideo w jego oryginalnej rozdzielczości bez skalowania. Jeśli wyświetlany obraz przekroczy rozmiar ekranu, zostanie przycięty.

Pełen ekran: Niezależnie od oryginalnych proporcji, obraz wideo jest rozciągany nieliniowo w kierunku poziomym i pionowym, aby dokładnie pasował do ekranu 16:9. Nie widać "czarnych pasów" wokół krawędzi obrazu wideo, ale proporcje oryginalne mogą być zniekształcone.

Oryginalne: Wybierz sposób wyświetlania obrazu wideo w jego oryginalnej rozdzielczości bez skalowania. Jeśli rozdzielczość wideo jest niższa niż 1920x1080, wokół krawędzi obrazu wideo pojawią się "czarne pasy". Jeśli rozdzielczość jest wyższa niż 1280x800, wówczas obraz jest wyświetlany w rozdzielczości 1920x1080.

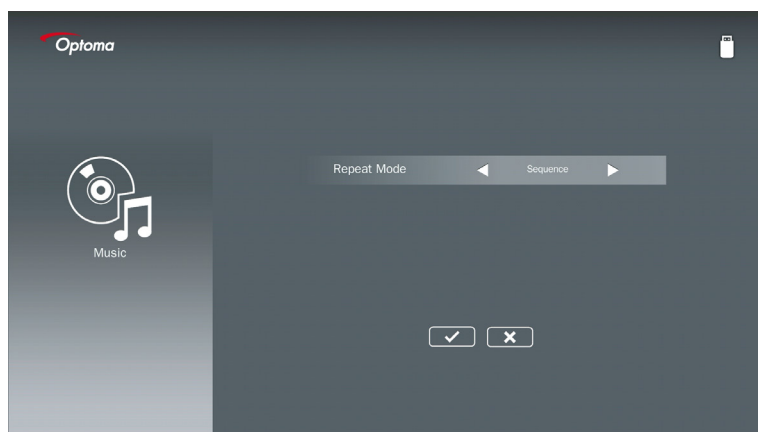
Tryb powtarzania

Wybierz tryb powtarzania wideo. Opcje są następujące: **Po kolei**, **Pojedynczo**, **Losowo**, **Jeden raz**.

Instalacja

Ustawienia muzyki

Dostęp do ustawień muzyki. W menu ustawień muzyki dostępne są następujące opcje:

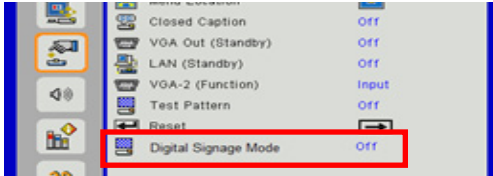


Tryb powtarzania

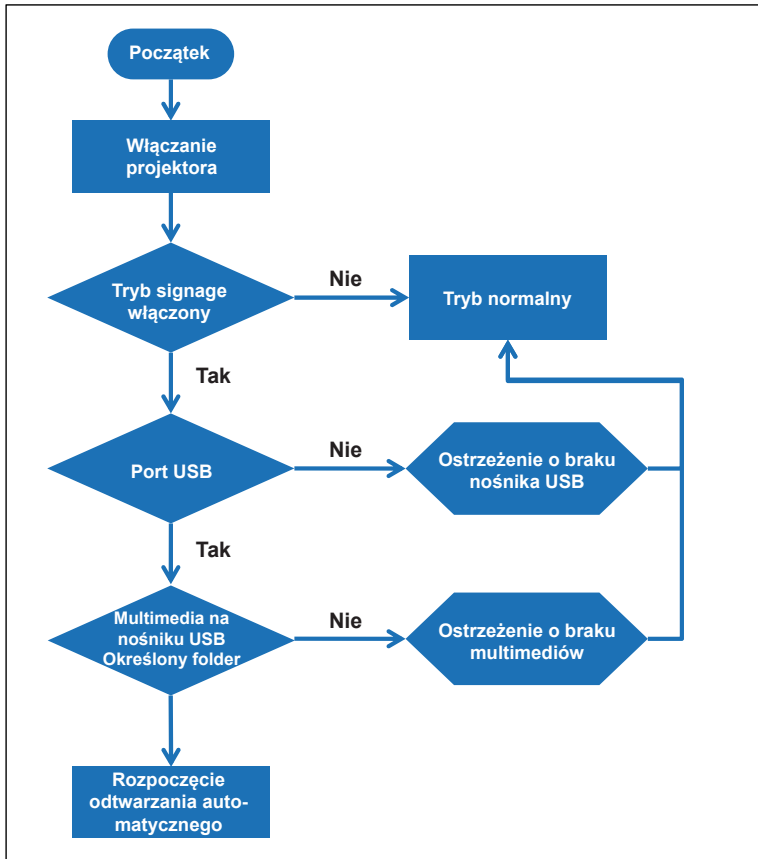
Wybierz tryb odtwarzania muzyki. Opcje są następujące: **Po kolei, Pojedynczo, Losowo.**

Zachowanie

W przypadku aktywacji Trybu signage na wyświetlaczu ekranowym, aktywacja Trybu signage rozpocznie się zgodnie z poniższą procedurą.



Sposób postępowania:



Tryb signage

Zasady

Zasady Trybu odtwarzania automatycznego wymieniono poniżej

Jeżeli pierwsze dwa znaki nazwy pliku to 00 ~ 99 kolejność odtwarzania rozpocznie się od 00,01,02 do 99.

Jeżeli w istnieją dwa pliki o nazwie "00" wówczas kolejność odtwarzania rozpocznie się od pliku multimedialnego zapisanego na nośniku USB (ale kolejność restartowania pozostaje niezmienną). Jeśli trudno jest zdefiniować kolejność odtwarzania, należy zmienić nazwę pliku (na inną niż "00").

Jeśli pierwsze dwa znaki nazwy pliku nie są cyframi (inne znaki), sortowanie nie jest wykonywane. Kolejność odtwarzania plików rozpocznie się od pliku multimedialnego zapisanego na nośniku USB. Jeśli trudno jest zdefiniować kolejność odtwarzania, należy zmienić nazwę pliku, która rozpoczyna się od cyfr 00 ~ 99.

Ponadto, jeśli na nośniku USB znajdują się zarówno pliki muzyczne, zdjęcia i filmy wideo, metoda odtwarzania jest następująca:

1. Utwórz folder o nazwie "Signage" (w katalogu głównym na nośniku USB).
2. Jeśli w folderze będzie znajdować się film wideo, Tryb signage odtworzy tylko plik wideo.
3. Jeśli w folderze znajdują się zdjęcia, Tryb signage odtworzy tylko pliki zdjęciowe.
4. Jeśli w folderze znajdują się zdjęcia i pliki muzyczne, Tryb signage odtworzy pliki zdjęciowe z plikami muzyki w tle.

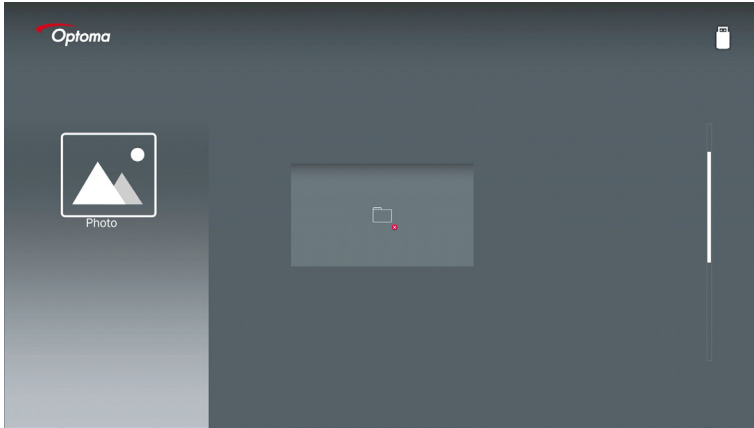
Kolejność odtwarzania zależy również od metody sortowania plików.

Funkcja automatycznego wyłączania informacji dotyczących odtwarzania

W celu uniknięcia wyświetlania zbędnych informacji dla Funkcji signage, system automatycznie dezaktywuje „okno informacji o odtwarzaniu” (pauza/start/następny/popzedni/pasek postępu...) w Trybie signage.

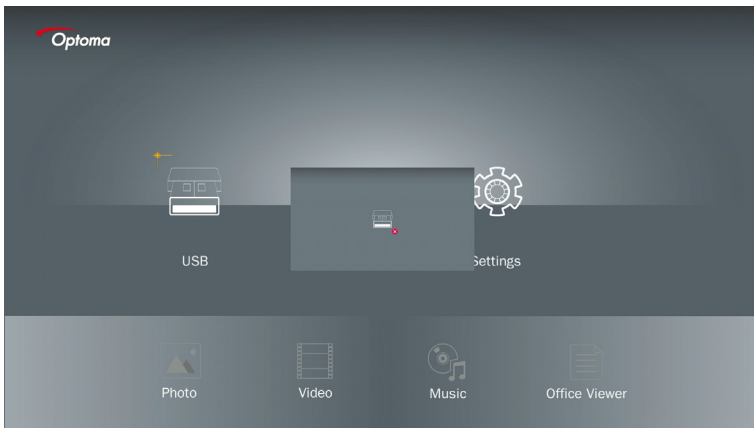
Brak prawidłowego pliku na nośniku USB

Jeżeli na nośniku USB nie ma prawidłowego pliku dla typu pliku wybranego przez użytkownika, wówczas system wyświetli poniższy ekran, na przykład informujący o braku pliku zdjęciowego na nośniku USB.



Brak połączenia USB dla Trybu signage

Jeżeli nie umieszczono nośnika w porcie USB znajdującym się na projektorze w aktywnym Trybie signage na wyświetlaczu pojawi się poniższe ostrzeżenie.

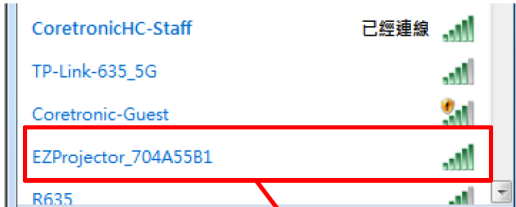


Wyświetlacz bezprzewodowy

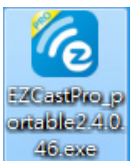
Połączenie bezprzewodowe systemu Windows

Wykonaj poniższe kroki, aby uzyskać lustrzane odbicie ekranu urządzenia przenośnego:

1. Podłącz adapter WiFi.
2. Wybierz opcję „Source to Network Display” i podłącz projektor EZ za pośrednictwem WiFi

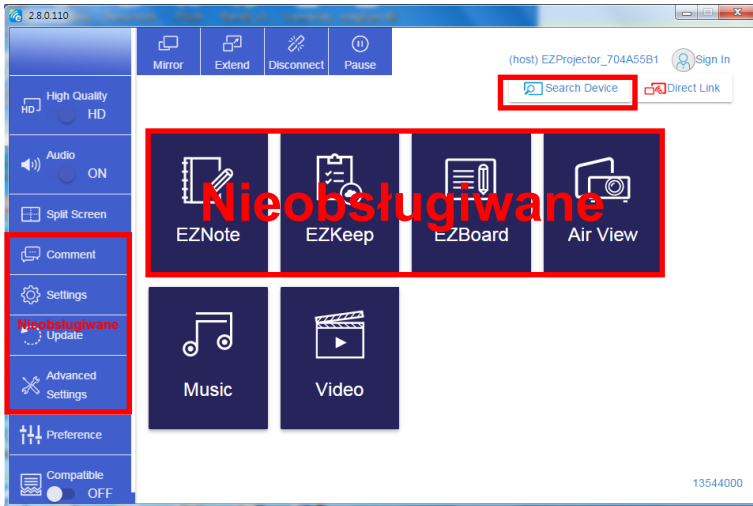


3. Otwórz program EZCastPro.



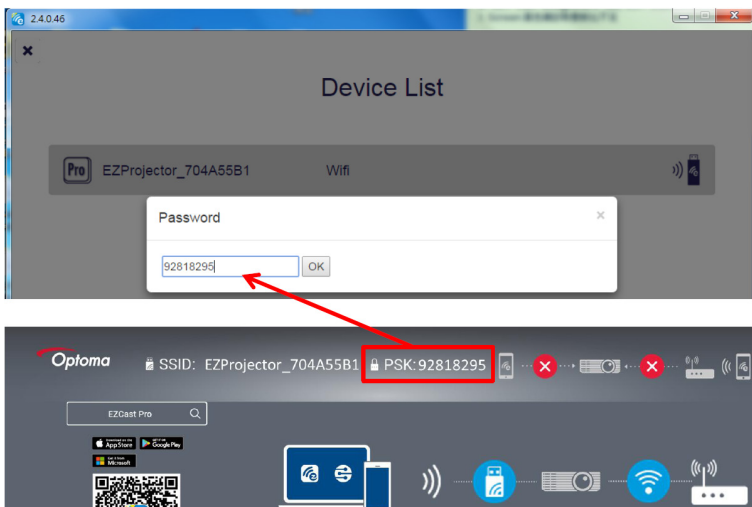
Wyświetlacz bezprzewodowy

4. Kliknij opcję wyszukiwania urządzenia (Search Device)

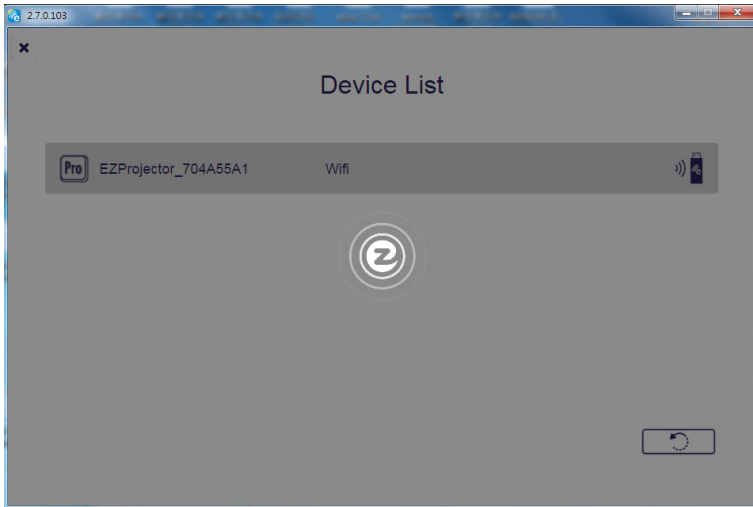


Sekcja oznakowania ramki na czerwono nie jest obecnie obsługiwana.

5. Wprowadź hasło.

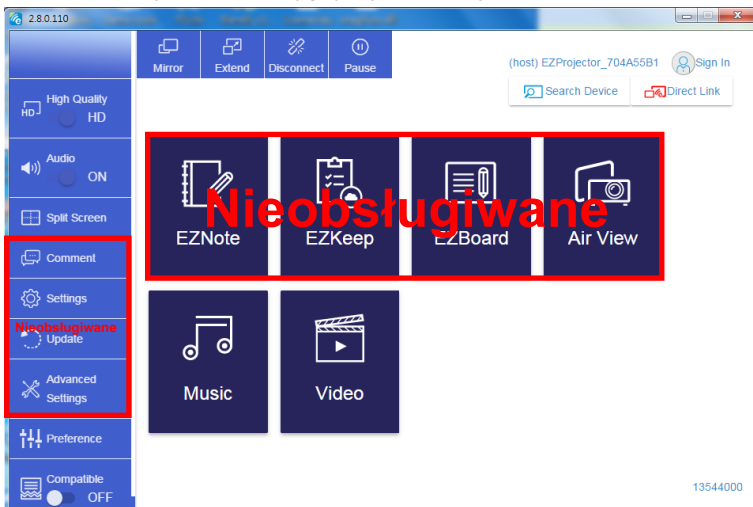


Wyświetlacz bezprzewodowy



Wyświetlacz bezprzewodowy systemu Windows

Strona aplikacji Windows wygląda jak poniżej,



Sekcja oznakowania ramki na czerwono nie jest obecnie obsługiwana.

Wyświetlacz bezprzewodowy

*Wykonaj jedną z poniższych czynności:

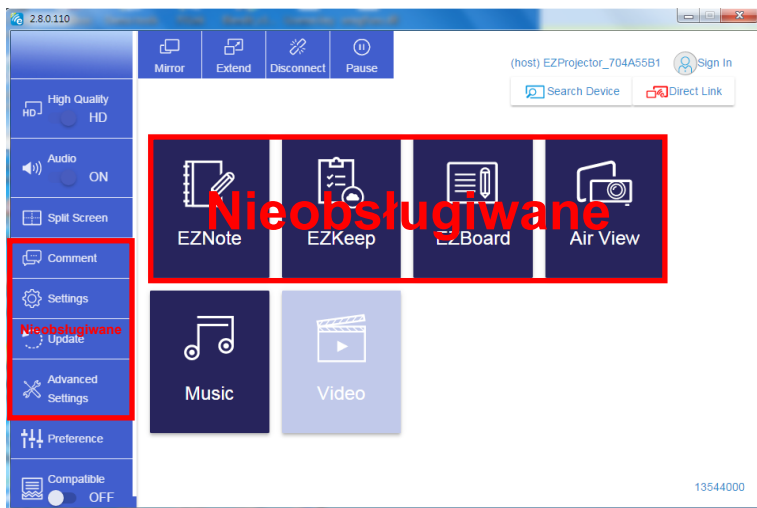
- W zależności od systemu operacyjnego urządzenia mobilnego otwórz sklep App Store (iOS) lub Google Play (Android) i zainstaluj aplikację EZCast Pro na swoim urządzeniu mobilnym.
- Zeskanuj kod QR w menu aplikacji EZCast Pro za pomocą urządzenia mobilnego, a następnie postępuj zgodnie z instrukcjami wyświetlanymi na ekranie, aby zainstalować aplikację EZCast Pro.

Wyświetlacz bezprzewodowy



- Zwierciadło: Duplikuj ekran
- Rozszerz: Rozszerz ekran
- Odłącz: Odłącz wyświetlacz bezprzewodowy
- Pauza: Zatrzymaj odtwarzanie obrazu na wyświetlaczu bezprzewodowym

Wideo

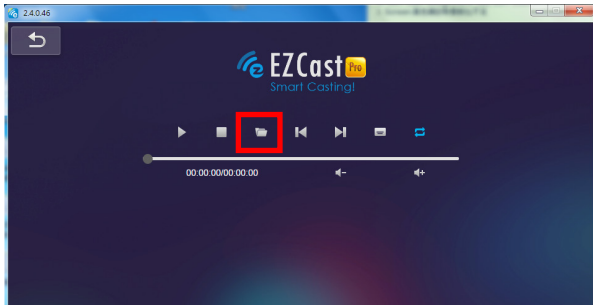


Wybierz plik wideo, który chcesz odtworzyć

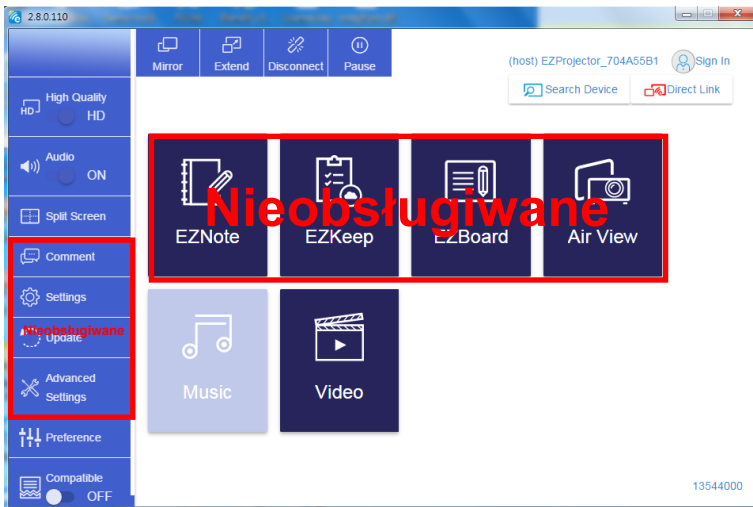


Sekcja oznakowania ramki na czerwono nie jest obecnie obsługiwana.

Wyświetlacz bezprzewodowy



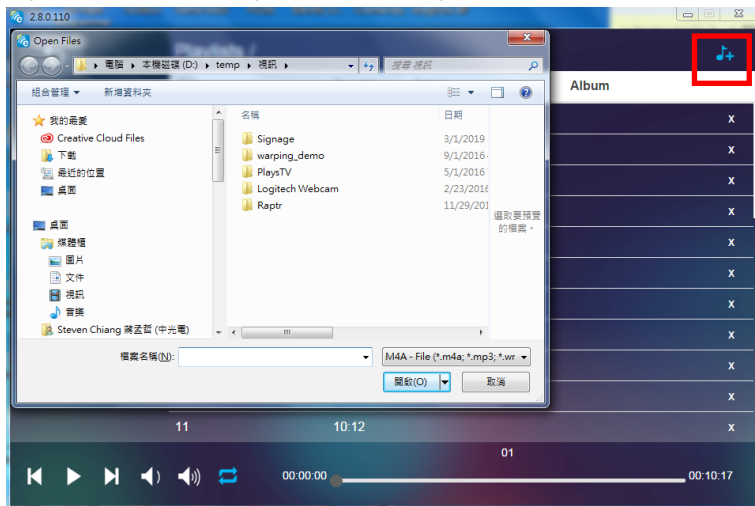
Muzyka



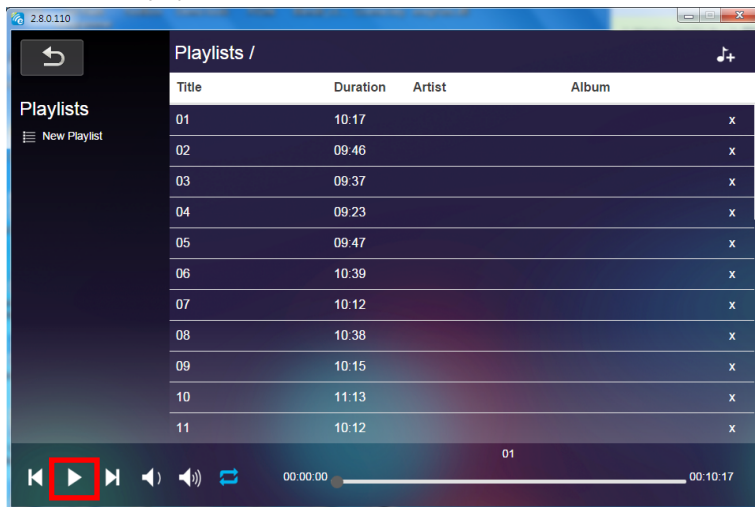
Sekcja oznakowania ramki na czerwono nie jest obecnie obsługiwana.

Wyświetlacz bezprzewodowy

Wybierz plik audio, który chcesz odtworzyć

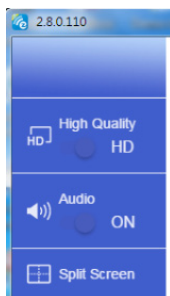


Odtwórz muzykę



Wyświetlacz bezprzewodowy

Ustawienia narzędzia oprogramowania



Jakość i Audio

Możesz wybrać jakość lustrzanego odbicia i włączyć/wyłączyć dźwięk. Pamiętaj, że wysoka jakość może spowodować zmniejszenie ilości klatek wyświetlanych na sekundę z powodu większego zużycia szerokości pasma łącza.

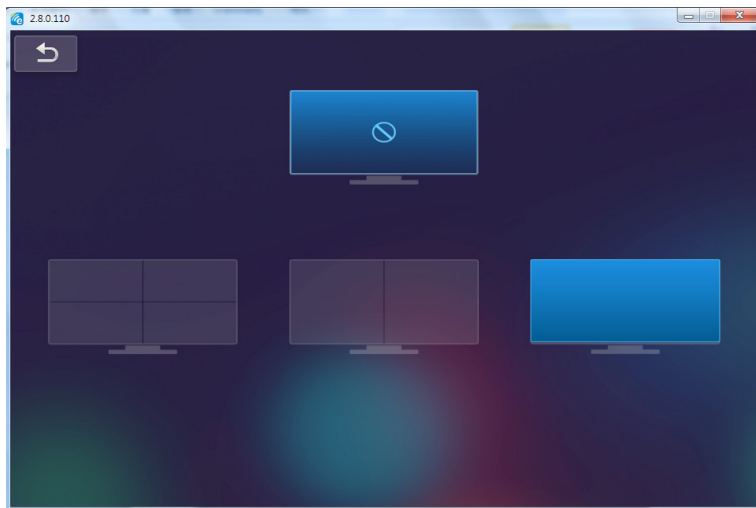
Podzielony ekran i Kontrola administratora

Jeżeli jesteś pierwszym użytkownikiem połącz się z aplikacją EZCast Pro i otwórz ją. Od teraz jesteś „Administratorem”.

Administrator ma uprawnienia do kontrolowania wyświetlacza, co oznacza, że może wykorzystywać wszystkie funkcje bez ograniczeń. Następni lub późniejsi użytkownicy będą traktowani jako "Gość", niektóre funkcje zostaną wyłączone w trybie Gość, a do ich wyświetlenia konieczne będzie uzyskanie zgody Administratora.

Aplikacja EZCast Pro umożliwia wspólne wyświetlanie na ekranie maksymalnie 4 użytkowników, ale tylko Administrator może zdecydować o swojej pozycji, ekrany pozostałych użytkowników (Gości) zostaną umieszczone na liście automatycznie po udzieleniu zgody przed Administratorem.

Wyświetlacz bezprzewodowy

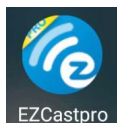


Połączenie bezprzewodowe mobilnego systemu operacyjnego

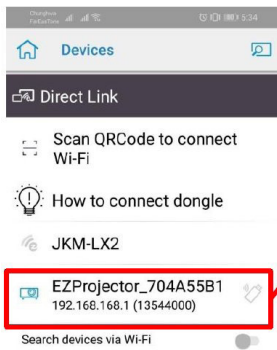
Wykonaj poniższe kroki, aby uzyskać lustrzane odbicie ekranu urządzenia przenośnego:

1. Podłącz adapter WiFi.

2. Otwórz aplikację EZCastPro.

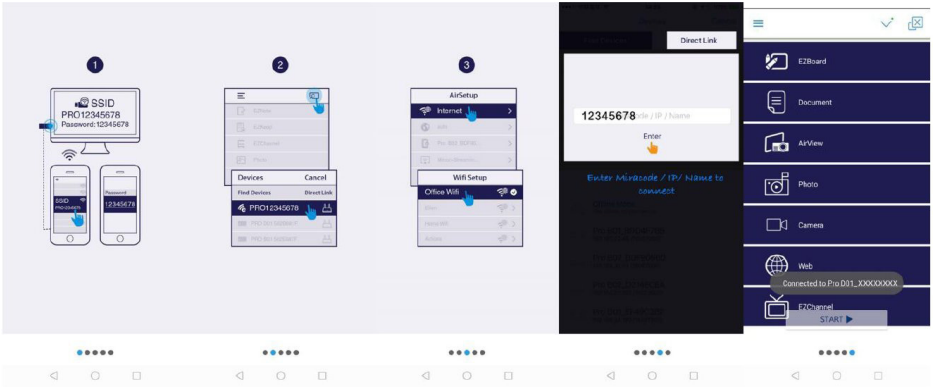


3. Wybierz opcję „Source to Network Display” i podłącz projektor EZ za pośrednictwem WiFi



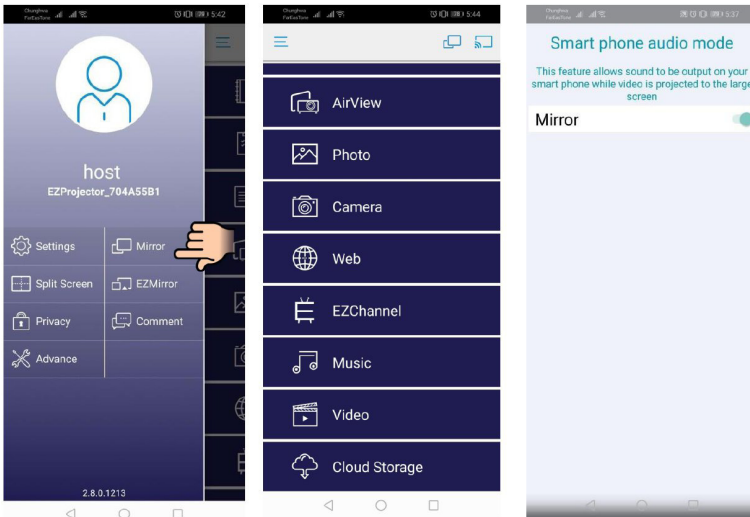
Wyświetlacz bezprzewodowy

4. Strona aplikacji OOBЕ dla systemu Android wygląda jak poniżej.



Wyświetlacz bezprzewodowy mobilnego systemu operacyjnego

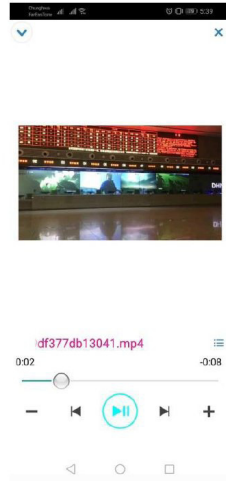
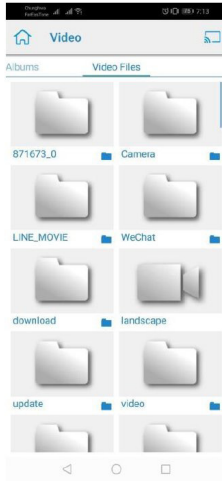
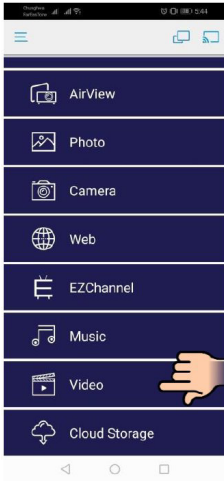
Strona aplikacji dla systemu Android wygląda jak poniżej.



Wyświetlacz bezprzewodowy

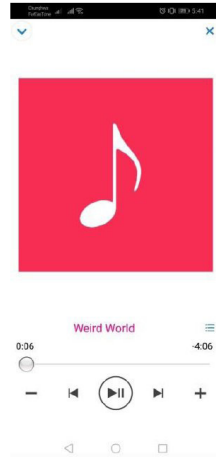
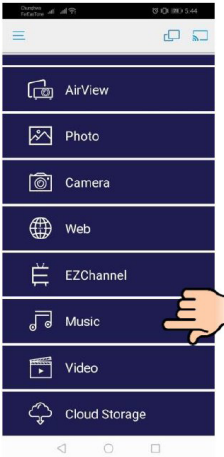
Wideo

Wybierz plik wideo, który chcesz odtworzyć



Muzyka

Wybierz plik audio, który chcesz odtworzyć



Wyświetlacz bezprzewodowy

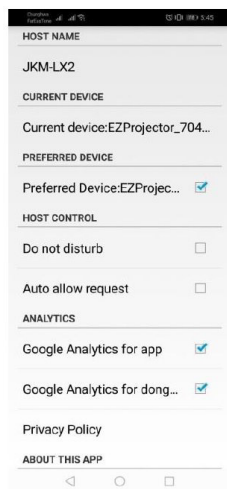
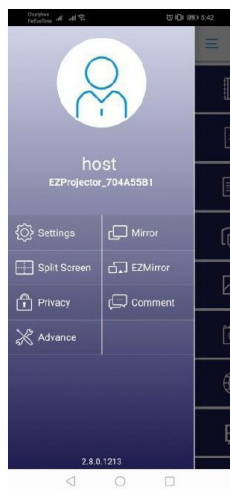
Ustawienia aplikacji

Podzielony ekran i Kontrola administratora

Jeżeli jesteś pierwszym użytkownikiem połącz się z aplikacją EZCast Pro i otwórz ją. Od teraz jesteś „Administratorem”.

Administrator ma uprawnienia do kontrolowania wyświetlacza, co oznacza, że może wykorzystywać wszystkie funkcje bez ograniczeń. Następni lub późniejsi użytkownicy będą traktowani jako "Gość", niektóre funkcje zostaną wyłączone w trybie Gość, a do ich wyświetlenia konieczne będzie uzyskanie zgody Administratora.

Aplikacja EZCast Pro umożliwia wspólne wyświetlanie na ekranie maksymalnie 4 użytkowników, ale tylko Administrator może zdecydować o swojej pozycji, ekrany pozostałych użytkowników (Gości) zostaną umieszczone na liście automatycznie po udzieleniu zgody przed Administratorem.



Wyświetlacz bezprzewodowy

Obsługiwana funkcja

Urządzenie	Funkcja	Ograniczenie
Laptop	Odbicie lustrzane	Windows 10 Uwaga: Tryb rozszerzenia nie jest obsługiwany.
	Rozdzielone ekrany	
iOS	Zdjęcie	Lustrzane odbicie ekranu i treści wideo nie są obsługiwane
	Dokument	
	Aparat	
	Rozdzielone ekrany	
Android	Odbicie lustrzane	Treści wideo nie są obsługiwane
	Zdjęcie	
	Dokument	
	Aparat	
	Rozdzielone ekrany	

Wymogi systemowe

System operacyjny/pozycja	Wymaganie
Windows	
CPU	Dual Core Intel Core i 2,4GHz
Pamięć	DDR 4GB i więcej
Karta graficzna	256MB VRAM lub więcej
System operacyjny	Windows 7 / 8.0 / 8.1 / 10 lub nowszy
Uwaga: ‡‡ Procesory ATOM i Celeron nie są obsługiwane. ‡‡ Systemy operacyjne w wersji startowej nie są obsługiwane. ‡‡ Tryb rozszerzenia może nie obsługiwać niektórych laptopów z systemem operacyjnym Windows 10.	
Mac	
CPU	Dual Core Intel Core i 1,4GHz lub nowszy <i>Mikroprocesory PowerPC nie są obsługiwane.</i>
Karta graficzna	Intel, nVIDIA, lub karta graficzna ATI 64MB VRAM lub więcej

Wyświetlacz bezprzewodowy

OS	Mac OS X 10.11 lub nowszy
Uwaga: Upewnij się, że system operacyjny jest zaktualizowany.	
iOS	
iOS	iOS 10 lub nowszy
Urządzenie	Wszystkie modele iPhone™ po iPhone 5
	Wszystkie modele iPad™ po iPad mini 2
Pamięć	Co najmniej 40MB pamięci
Android	
Telefon/pad	Android 5.0 lub nowszy 1GB RAM
Rozdzielczość	WVGA ~ 1080p
CPU	Quad Core lub nowszy
Pamięć	Co najmniej 40MB pamięci

