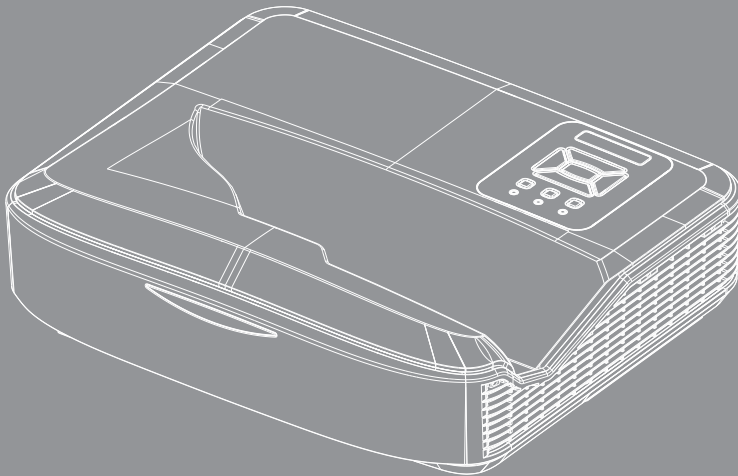


DLP® Prosjektor

Brukerhåndbok Multimedia



Innhold

Innledning	3
Bildeformat	3
Videofomat	3
Lydfomat	4
Office Viewer-format	4
Installasjon	6
Slik setter du opp filtype for multimedia med USB	6
Multimediahovedmeny	11
Systeminnstillinger	11
Bildeinnstillinger	12
Videooppsett	13
Musikkoppsett	14
Signage-modus	15
Atferd	15
Regler	16
Advarsel	17
USB ingen gyldig fil	17
Ingen USB i Signage-modus	17
Trådløst display	18
Trådløs tilkobling av Windows	18
Trådløst display for Windows-system	20
Trådløst display skrivebord	21
Video	21
Musikk	22
Programvareverktøyinnstilling	24
Trådløs tilkobling av mobilt OS	25
Trådløst display av mobilt OS	26
Video	27
Musikk	27
APP-innstilling	28
Støttet funksjon	29
Systemkrav	29

Mediestøtteformatene er som tabellene nedenfor,

Bildeformat

Bildetype (ekst. navn)	Undertype	Kodingstype	Maks størrelse
Jpeg / Jpg	Baseline	YUV420	4000x4000=16,000,000 piksel
		YUV422	
		YUV440	
		YUV444	
	Progressive	YUV420	4000x4000=16,000,000 piksel
		YUV422	
		YUV440	
		YUV444	
BMP			4000x4000=16,000,000 piksel

Videoformat

Filformat	Videoformat	Dekode maks. oppløsning.	MAKS bitrate (bps)	Lydformat	Profil
MPG, MPEG	MPEG1	1920x1080 30fps	30M bps	MPEG1 L1-3	
AVI, MOV, MP4, MKV	H.264	1920x1080 30fps	30M bps	MPEG1 L1-3 HE-ACC v1 AC3	BP/MP/HP
AVI, MOV, MP4,	MPEG4	1920x1080 30fps	30M bps	HE-ACC v1	SP/ASP
AVI, MOV, MP4,	Xivd	1920x1080 30fps	30M bps	MPEG1 L1-3 HE-ACC v1	HD
AVI	MJPEG	8192x8192 30fps	30Mbps	MPEG1 L1-3 HE-ACC v1	Baseline
WMV	VC-1	1920x1080 30fps	30M bps	WMA8/9(V1/v2)	SP/MP/AP

Innledning

Lydformat

Musikktype (ekst. navn)	Samplingsrate (KHz)	Bitrate (Kbps)
MP3	8-48	8-320
WMA	22-48	5-320
ADPCM-WAV (WAV)	8-48	32-384
PCM-WAV (WAV)	8-48	128-1536
AAC	8-48	8-256

Office Viewer-format

Filformat	Støtteversjon	Begrensning av sider/linjer	Størrelsesbegrensning
Adobe PDF	PDF 1.0, 1.1, 1.2, 1.3, 1.4	Inntil 1000 sider (en fil)	Opptil 75MB
MS Word	British Word 95,	Da office viewer ikke laster alle sidene i MS Word-fil på samme tid, er det ingen åpenbare begrensninger av sider og linjer.	Opptil 100MB
	Word 97, 2000, 2002, 2003		
	Word 2007(.docx),		
	Word2010(.docx),		
MS Excel	British Excel 95	Grense på radene: opptil 595	Opptil 15MB
	Excel 97, 2000, 2002, 2003	Grense på radene: opptil 256	
	Excel 2007(.xlsx), Excel 2010(.xlsx)	Ark: opptil 100	
	Office XP Excel	Merk: Hvilken som helst av de tre begrensningene ovenfor kan ikke vises på en Excel-fil samtidig.	
MS PowerPoint	British PowerPoint 97	Inntil 1000 sider (en fil)	Opptil 19MB
	PowerPoint 2000, 2002, 2003		
	PowerPoint 2007 (.pptx)		
	PowerPoint 2010 (.pptx)		
	Office XP PowerPoint		
	PowerPoint presentation 2003 og tidligere (.ppx)		
	PowerPoint presentation 2003 og 2010 (.ppsx)		

Innledning



- ❖ Animasjoner støttes ikke ved visning av MS PowerPoint-filer.
- ❖ Når filer projekteres, kan det være at enkelte dokumenter ikke viser det samme som vises på skjermen til en PC.

Støttespråk for File Viewer

Office viewer er pikselløsning, den støtter 40 språk.

1	Česky	11	Polski	21	عربي	31	Latviešu valoda
2	Dansk	12	Português ibérico	22	Shqiptar	32	Lietuvių
3	Nederlands	13	Русский	23	Português Brasileiro	33	Македонски
4	English	14	Español	24	Български	34	Nynorsk
5	Français	15	Svenska	25	Hrvatski	35	Română
6	Deutsch	16	ไทย	26	Eesti	36	Español latino
7	Magyar	17	Türkçe	27	Suomi	37	Slovenskej
8	Italiano	18	Việt	28	Ελληνικά	38	Indonesia
9	日本語	19	繁體中文	29	Slovenščina	39	Kiswahili
10	한국어	20	简体中文	30	Srpski	40	עברית

Installasjon

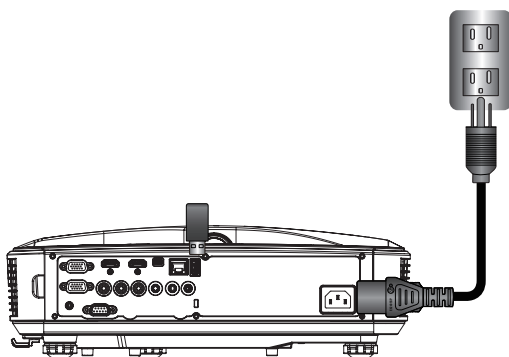
Slik setter du opp filtype for multimedia med USB



- ❖ En USB-minnepinne må være plagget i projektoren hvis du vil bruke USB-multimediafunksjonen.
- ❖ Vennligst ikke koble til USB-port for kamera siden det vil være et kompatibilitetsproblem.

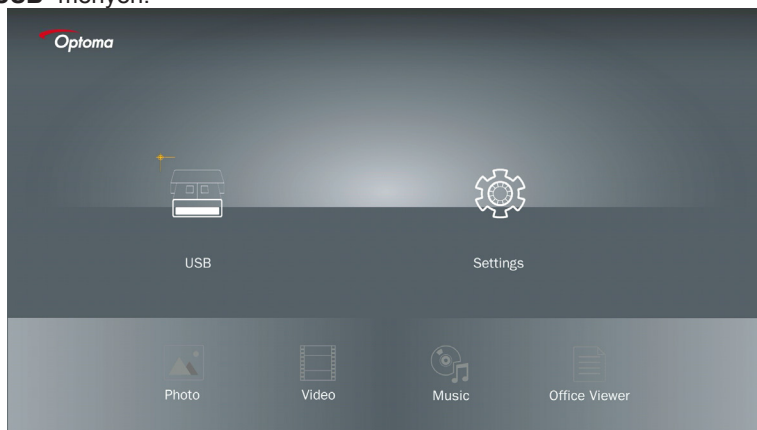
Følg disse trinnene for å spille av bilde, video eller musikkfiler på projektoren din:

1. Koble til strømkabelen og slå på projektoren ved å trykke på strømknappen.
2. Plugg i en **USB-minnepinne** til projektoren din.



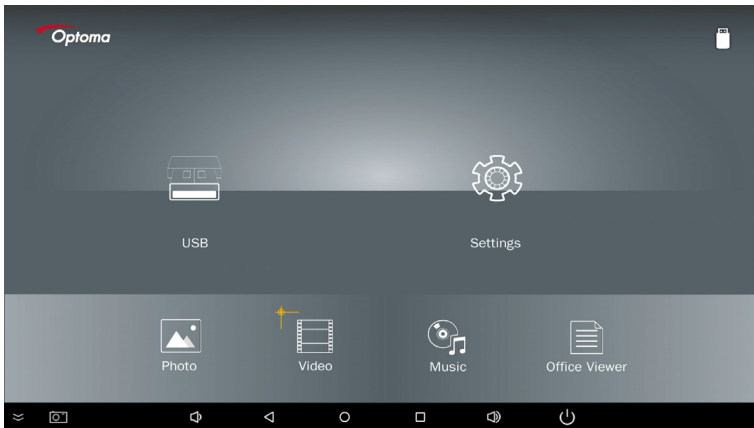
Multimediamenyen åpnes.

3. Velg **USB** -menyen.

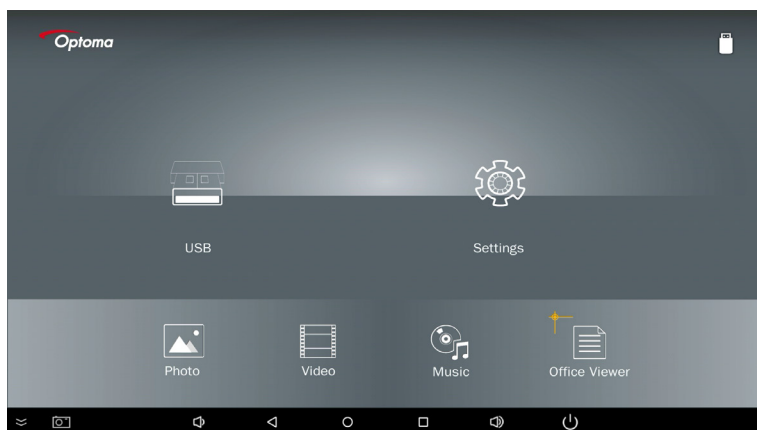
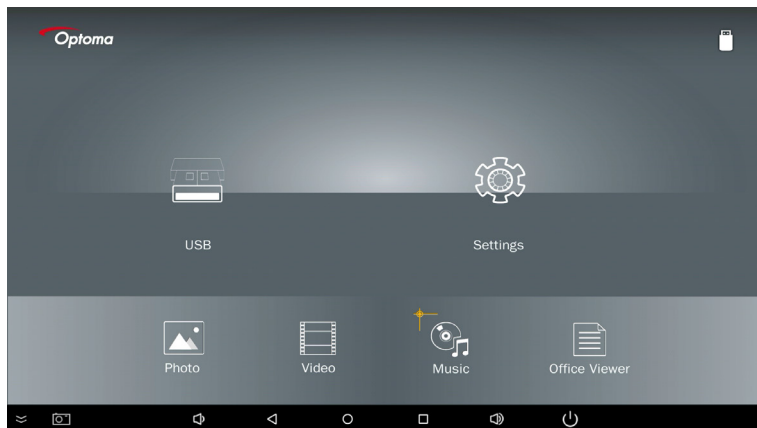


Installasjon

4. Trykk på ↓ fra **USB** -elementet og velg multimediafiler ved å ← og →: **bilde, video, musikk eller Office-fil**. Eller velg **Innstillinger** -alternativet for å endre innstillinger for **System, bilde, video eller musikk**.



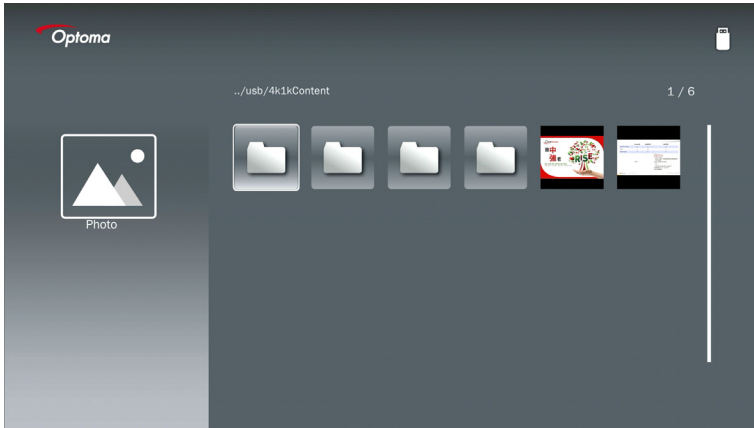
Installasjon



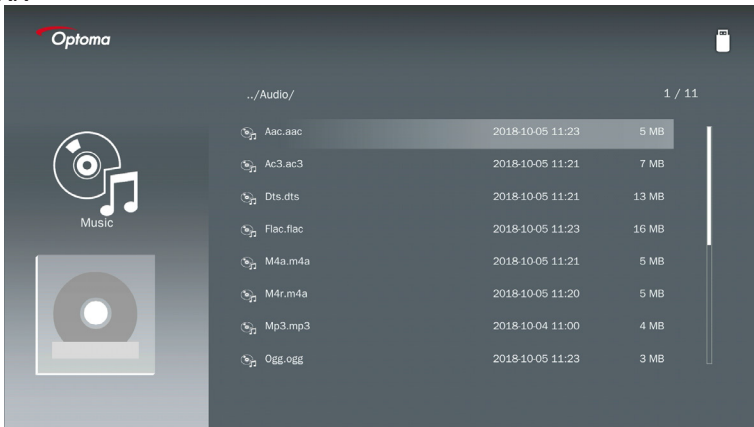
Installasjon

5. Velg filtypen du vil åpne, nedenfor er siden for forskjellige filer, bilde, video, musikk- og office-dokumenter.

BILDE

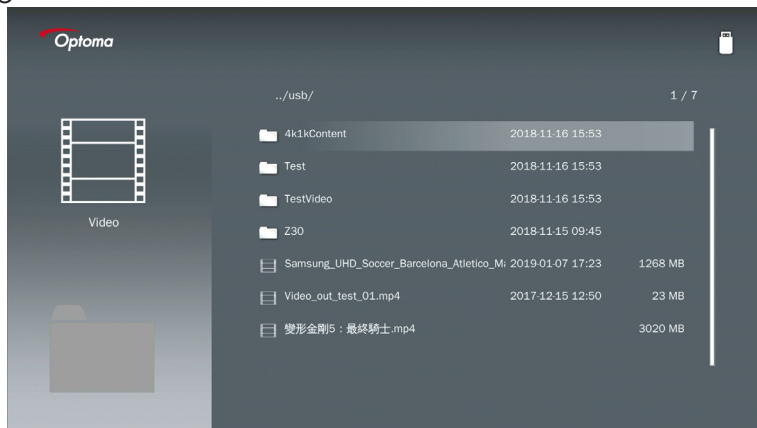


MUSIKK

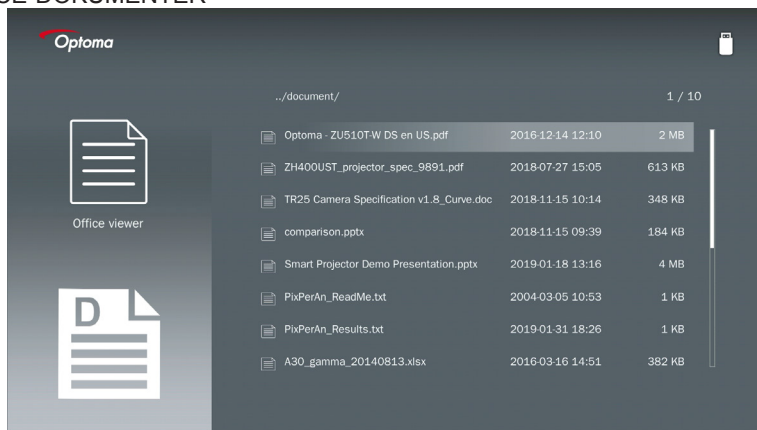


Installasjon

VIDEO



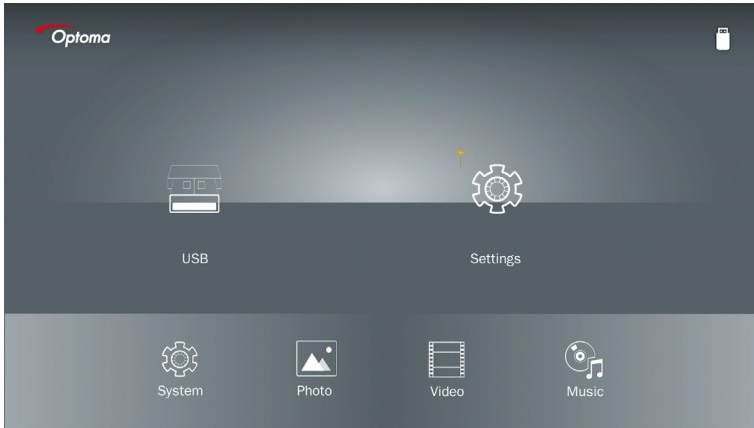
OFFICE-DOKUMENTER



Maksimum tillatt filnavnlengde er 28 tegn.

Multimediahovedmeny

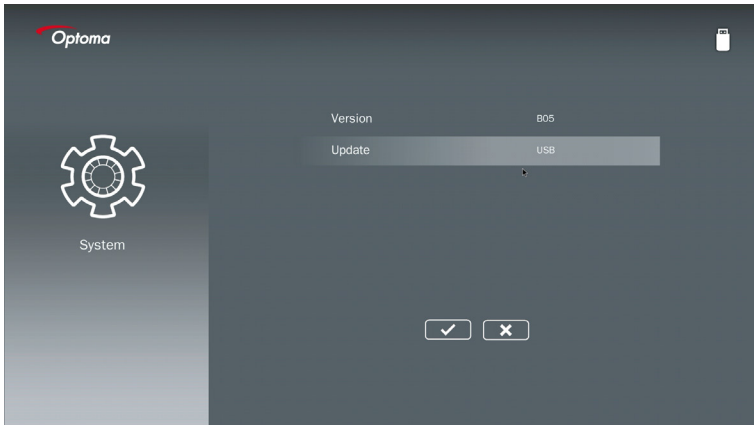
Multimediainnstillinger-menyen lar deg endre innstillinger fr system, bilde, video og musikk.



Multimediaoppsettmeny og sett er det samme for USB, MicroSD og internt minne.

Systeminnstillinger

Få tilgang til systeminnstillingermenyen. Systeminnstillinger-menyen gir følgende alternativer:



Installasjon

versjon

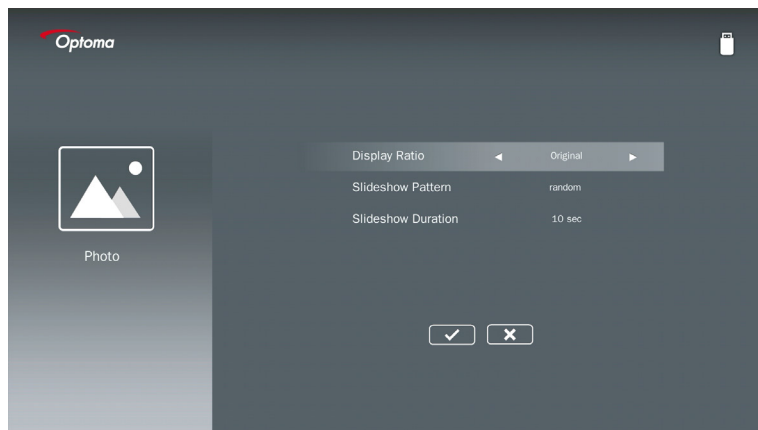
Vis nåværende MMA-fastvare.

Oppdater

Oppdater MMA-fastvaren kun fra **USB** stick.

Bildeinnstillinger

Få tilgang til fotoinnstillinger. Bildeinnstillingermenyen gir følgende alternativer:



Visningsforhold

Velg visningsforholdet for bildet som **Original** eller **Full skjerm**.

Lysbildemønster

Velg hvilken lysbildeeffekt du vil ha. Alternativene er: **Vilkårlig, ringspredning, forstør i midten, utvid blink, vinduskygger, lineær interaksjon, kryss i midten, banding alternate, rektangel forstør.**

Varighet på lysbildeshow

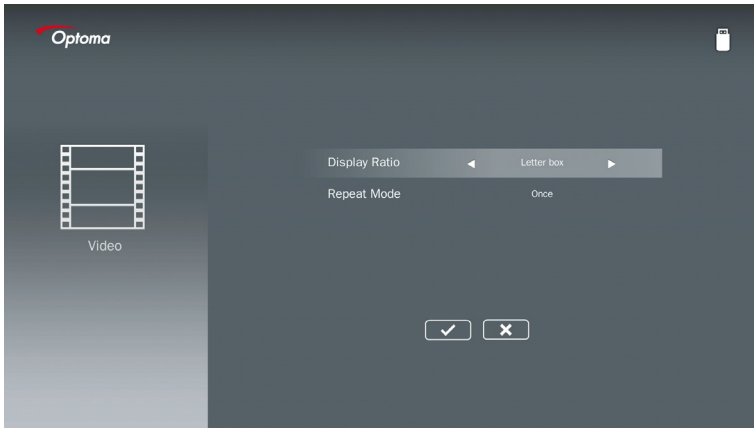
Velg lysbildevarighet. Bildet vil automatisk bytte til neste bilde etter tidsavbruddet. Alternativene er: **10 sek, 30 sek, 1 min.**



Lysbildevarighet og lysbildemønsterfunksjon støtter kun lysbildemodus.

Videooppsett

Gir tilgang til videoinnstillinger. Videoinnstillingsmenyen gir følgende alternativ:



Visningsforhold

Velg sideforholdet på skjermen.

- Letterbox:** Hvis videokilden ikke passer med en 16:9-skjerm, strekkes videobildet like mye i horisontal og vertikal retning for å passe med skjermen. Derfor beskjæres deler av videoen øverst og nederst (venstre og høyre) og vises som "svarte streker" rundt videoen.
- Kutt skjerm:** Velg å vise videoen i opprinnelig oppløsning uten skalering. Hvis det projeksjerte bildet overskrider skjermstørrelsen, vil det bli beskåret.
- Fullskjerm:** Uavhengig av det innebygde aspektforholdet, strekkes videobildet ikke-lineært i horisontal og vertikal retning for nøyaktig å passe med 16:9-skjermen. Du vil ikke se de "svarte strekene" rundt videobildet, men proporsjonene til det originale innholdet kan være forskjøvet.
- Original skjerm:** Velg å vise videobildet i sin innebygde oppløsning uten skalering. Hvis videooppløsningen er lavere enn 1920x1080, vil du se "svarte streker" rundt kantene av videobildet. Hvis oppløsningen er høyere enn 1280x800, vises videoen i oppløsningen 1920x1080.

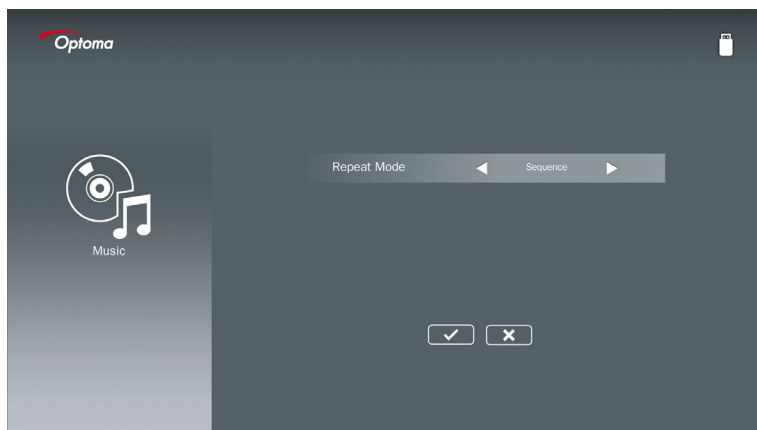
Repeat-modus

Velg videorepeatmodus. Alternativene er: **Sekvens, enkelt, vilkårlig, en gang.**

Installasjon

Musikkoppsett

Gir tilgang til musikkinnstillinger. Musikkinnstillinger-menyen gir følgende alternativ:



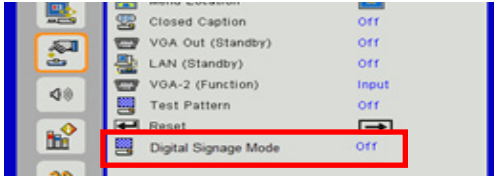
Repeat-modus

Velg musikkavspillingsmodus. Alternativene er: **Sekvens, enkelt, vilkårlig.**

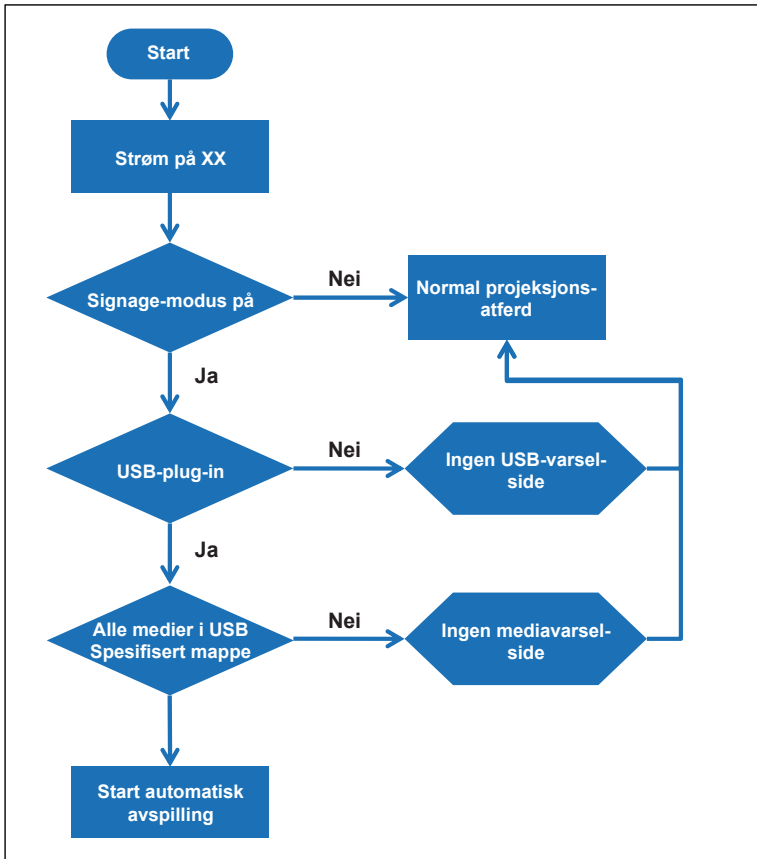
Signage-modus

Atferd

Når Signage-modus er aktivert via OSD som nedenfor, følger Signage-prosedyren prosedyren nedenfor.



Behandlingsflyt:



Signage-modus

Regler

Regler for automatisk avspilling er som listen nedenfor

Hvis de første 2 tegnene i filnavnet er 00 ~ 99, vil avspillingsrekkefølgen starte fra 00,01,02 til 99.

Hvis det er to filer med navn "00", vil avspillingsrekkefølgen starte fra mediafilen lagret i USB-minnepinnen (men oppstartssekvensen er uforandret). Hvis det er vanskelig å definere avspillingsrekkefølgen, endre filnavnet (annet enn "00").

Hvis de første to tegnene i filnavnet ikke er tall (andre tegn), utføres ingen sortering. Rekkefølgen på filene vil starte fra mediafilen lagret i USB-minnepinnen. Hvis det er vanskelig å definere avspillingssekvensen, endre filnavnet som begynner med nummeret 00 ~ 99.

Hvis USB-minnepinnen har en kombinasjon av musikk, bilder og videoer, er avspillingsmetoden som følger:

1. Bygg mappen kalt "Signage" i rotkatalogen i USB-minnepinnen.
2. Hvis det er en video i filen, vil Signage kun spille av videofilen.
3. Hvis det er bilder i filen, vil Signage kun spille av bildefiler.
4. Hvis det er bilder og musikk i filen, vil Signage spille av bildefiler og musikk i bakgrunnen.

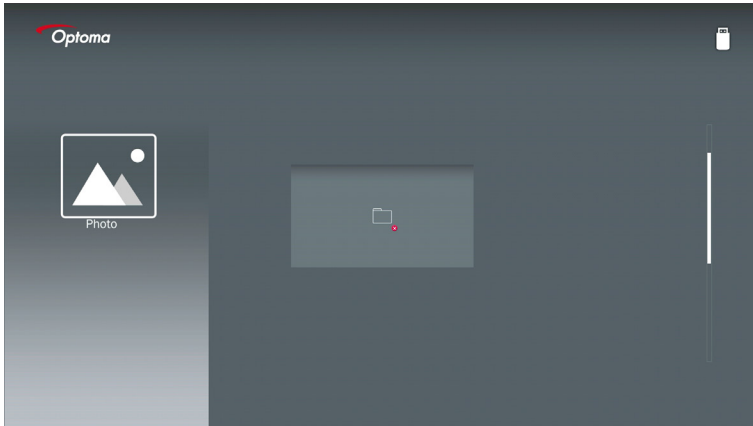
Avspillingsrekkefølgen avhenger også av filsorteringssystemet.

Deaktiver automatisk avspillingsinfo

For å unngå overflødig informasjon for signageprogrammet vil systemet automatisk deaktivere "avspillingsinfovindu" (pause/start/neste/forrige/fremdriftslinje ...) under signagemodus.

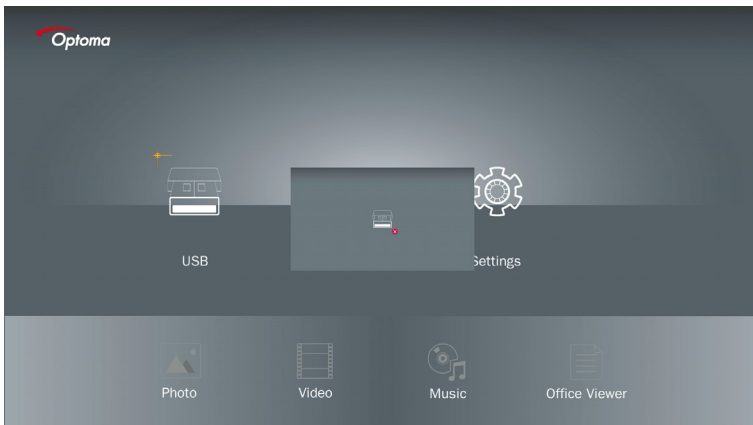
USB ingen gyldig fil

Når USB-minnepinnen ikke er en gyldig fil i filtypen, vil det brukervalgte systemet vise siden nedenfor, for eksempel, USB-minnepinnen er ingen bildefil.



Ingen USB i Signage-modus

When no USB Stick plug in projector at Signage mode Enable, the warning page would be show as below,

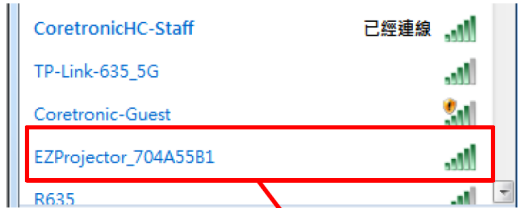


Trådløst display

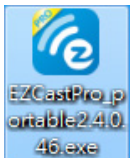
Trådløs tilkobling av Windows

Følg disse trinnene for å speile skjermen til din bærbare enhet:

1. Plug in WiFi-dongle.
2. Velg kilde til nettværkdisplay og koble til EZProjector_ID via WiFi

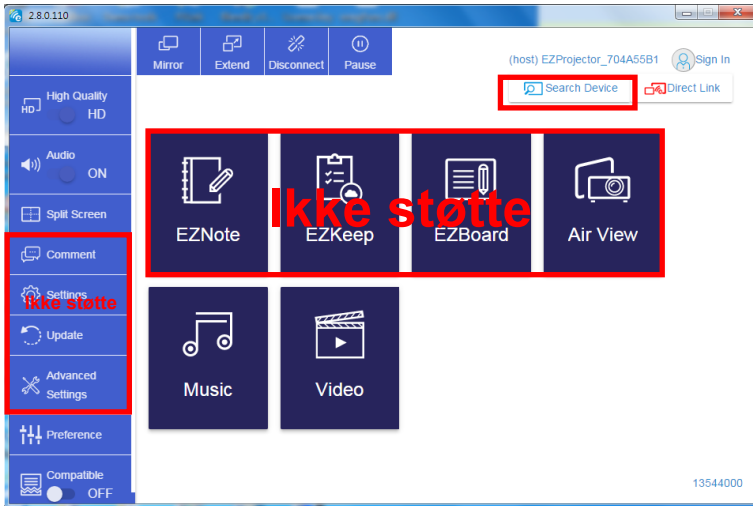


3. Åpne EZCastPro-programvare.



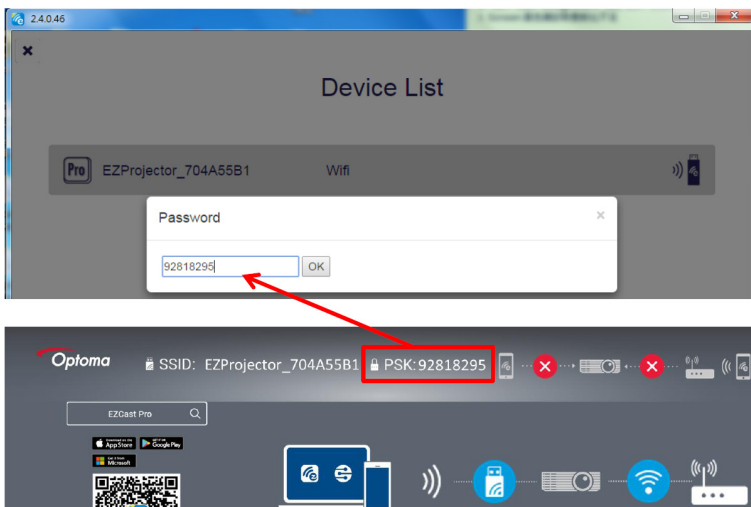
Trådløst display

4. Klikk søk etter enhet

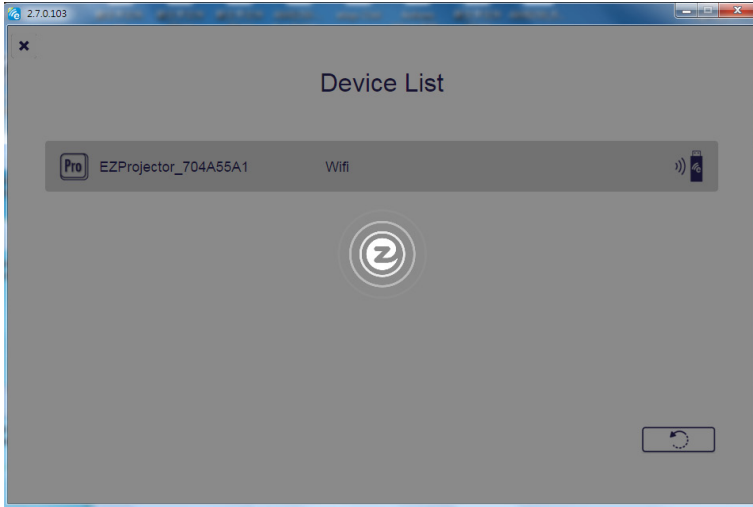


Rød rammemarkeringsdel støttes for øyeblikket ikke.

5. Skriv inn passord

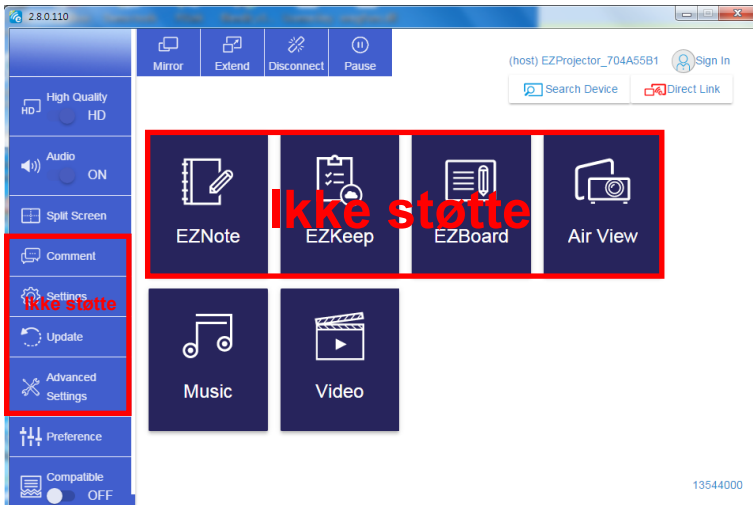


Trådløst display



Trådløst display for Windows-system

Windows AP-siden er som nedenfor,



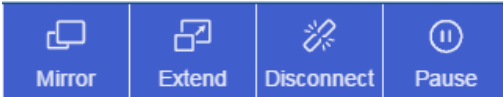
Rød rammemarkeringsdel støttes for øeblikket ikke.

Trådløst display

*Gjør ett av følgende:

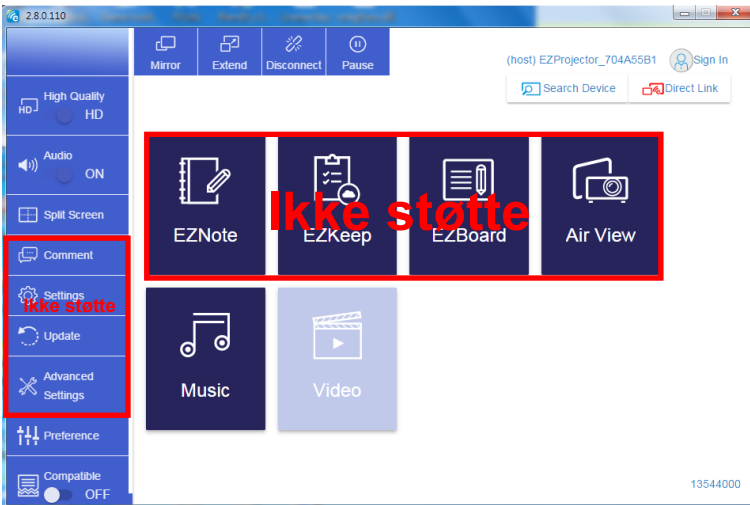
- Avhengig av operativsystemet på mobilenheten din, åpne App Store (iOS) eller Google Play (Android) og installer EZCast Pro-appen på mobilenheten din.
- Skann QR-koden på EZCast Pro-menyen med mobilenheten din og følg instruksjonene på skjermen for å installere EZCast Pro-appen.

Trådløst display skrivebord



- Speil: Dupliser displayet
- Utvid: Utvid displayet
- Koble fra: Koble fra det trådløse displayet
- Pause: Sett det trådløse displaybildet på pause

Video

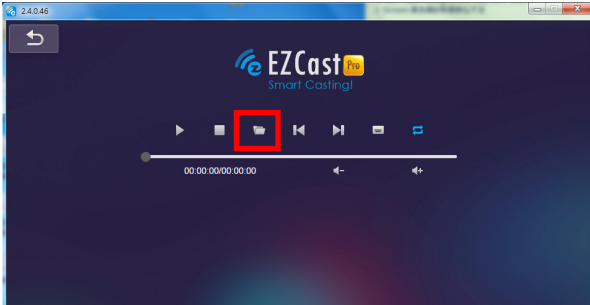


Velg videofilen å spille av

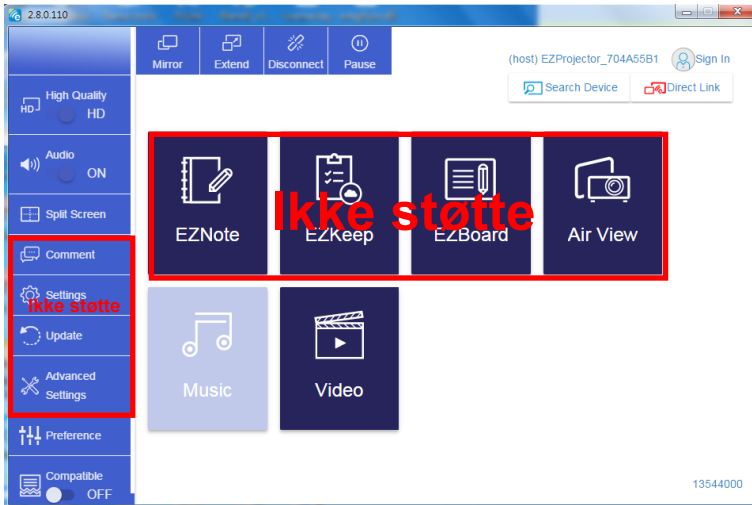


Rød rammemarkeringsdel støttes for øyeblikket ikke.

Trådløst display



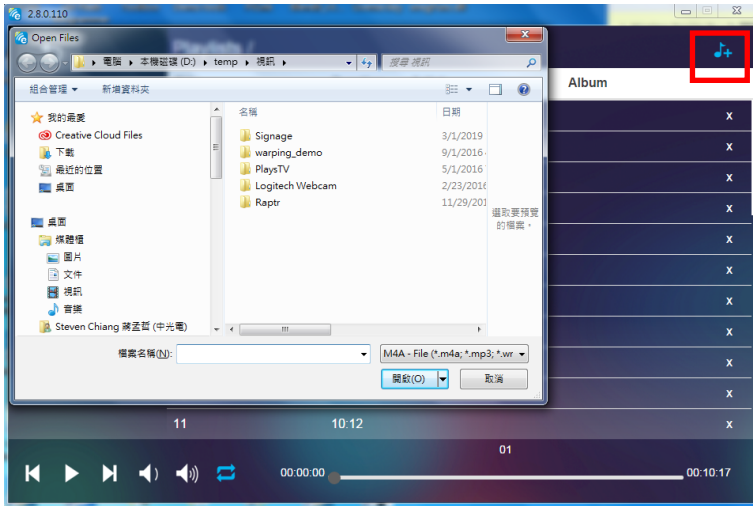
Musikk



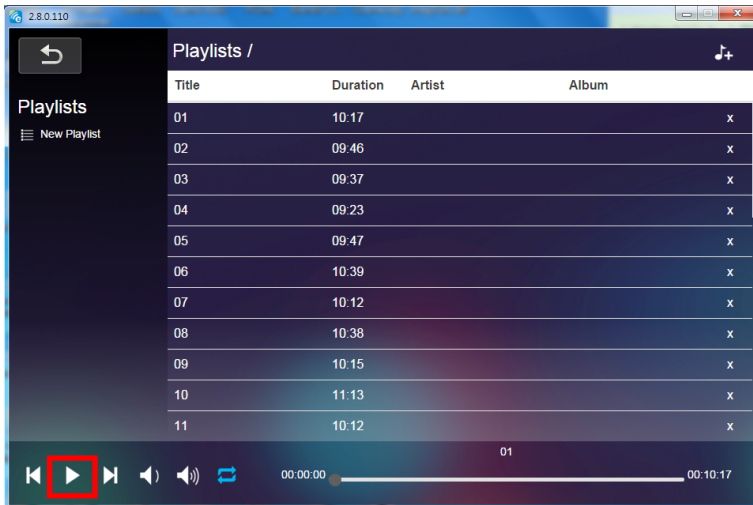
Rød rammemarkeringsdel støttes for øyeblikket ikke.

Trådløst display

Velg lydfilen å spille av

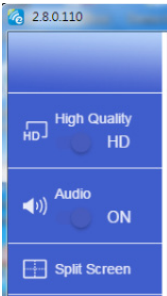


Spill av musikken



Trådløst display

Programvareverktøynstilling



Kvalitet og lyd

Du kan velge speilingskvaliteten og slå av/på lyden. Merk at den høyde kvaliteten kan få færre bilder per sekund på grunn av at båndbreddeforbruket er høyere.

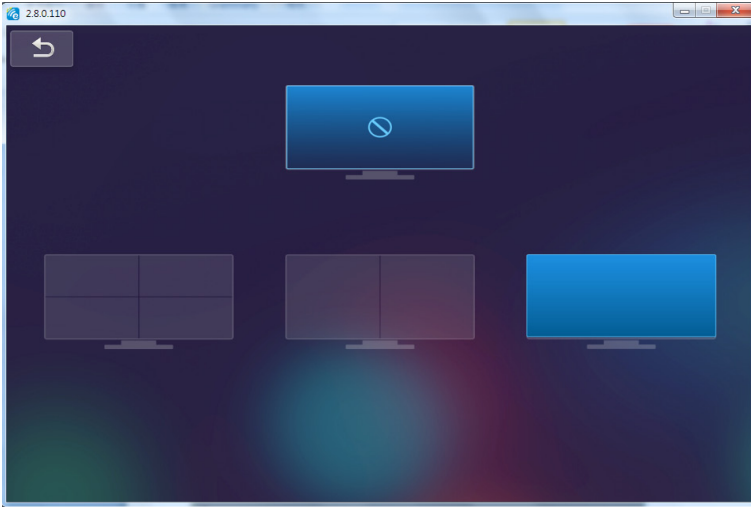
Delt skjerm og vertskontroll

Når du er den første brukerlenken til EZCast Pro og åpne appen, blir du "verten".

Verten har myndighet til å kontrollere displayet, det betyr at vertsrollen kan bruke alle funksjoner uten begrensning. Neste eller senere brukere vil bli behandlet som "gjest", enkelte funksjoner vil bli deaktivert under gjestemodus og du må få vertens tillatelse til å vise.

EZCast Pro-enheten vil tillate maks. 4 brukere å vise på skjermen sammen, men kun vert kan bestemme posisjonen han ønsker, andre gjesters skjermer vil bli plassert automatisk etter at forespørselen tillates.

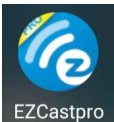
Trådløst display



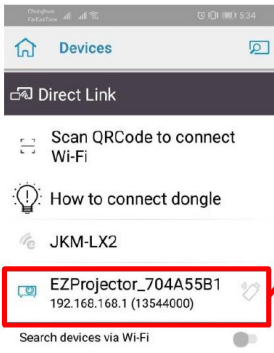
Trådløs tilkobling av mobilt OS

Følg disse trinnene for å speile skjermen til din bærbare enhet:

1. Plug in WiFi-dongle.
2. Åpne EZCastPro APP

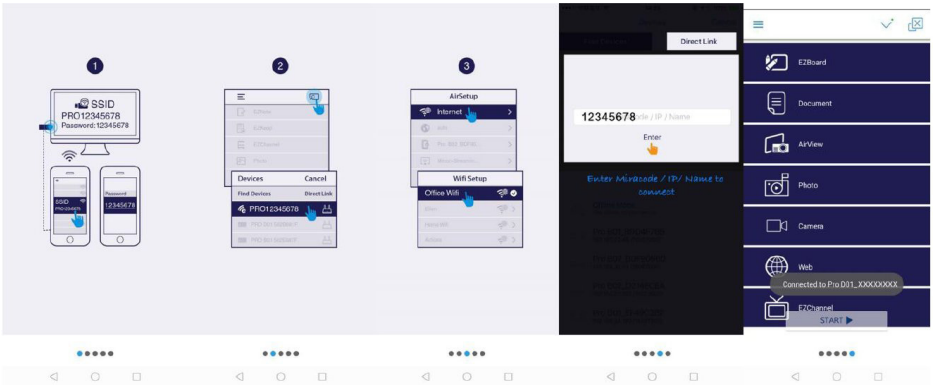


3. Velg kilde til nettverksdisplay og koble til EZProjector_ID via WiFi



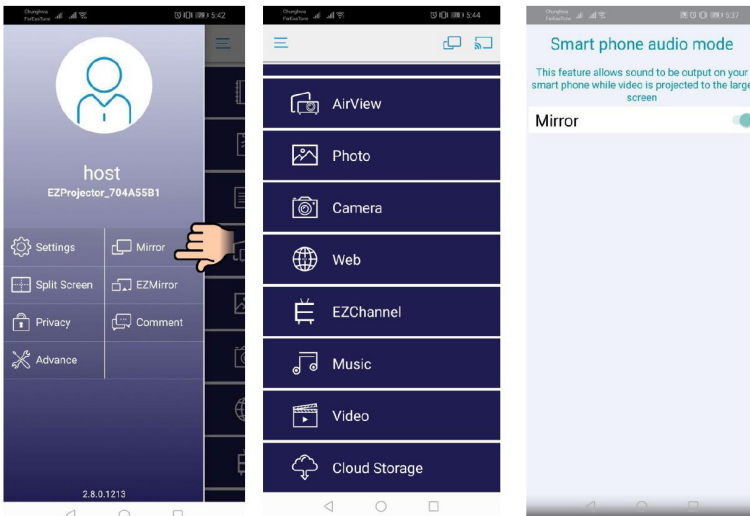
Trådløst display

4. Android APP OOB-side er som nedenfor,



Trådløst display av mobil OS

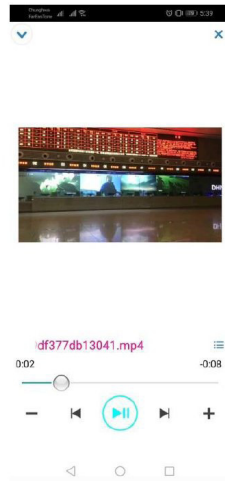
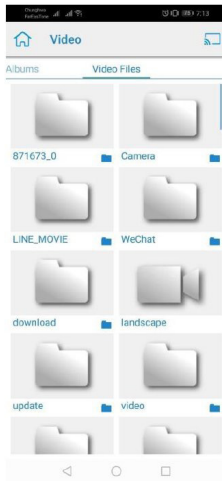
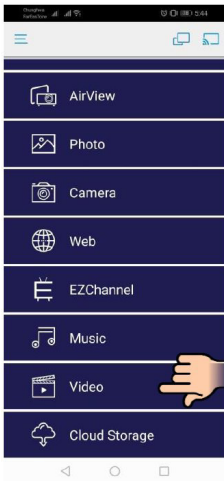
Android APP-side er som nedenfor,



Trådløst display

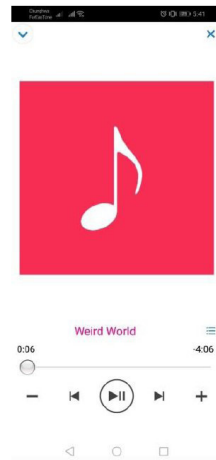
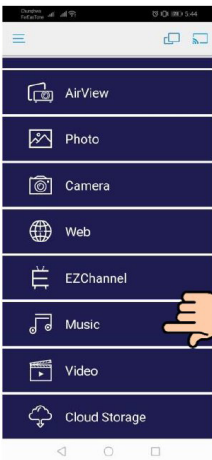
Video

Velg videofilen å spille av



Musikk

Velg lydfilen å spille av



Trådløst display

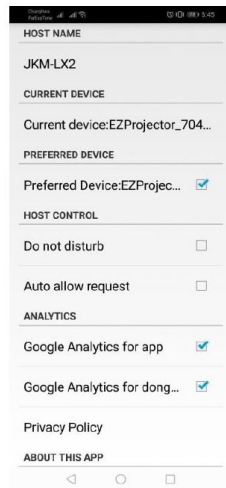
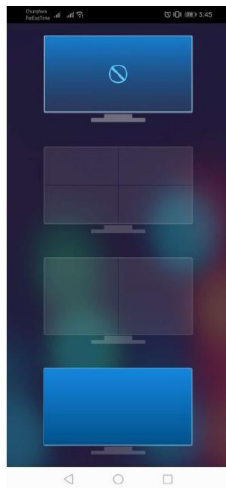
APP-innstilling

Delt skjerm og verts kontroll

Når du er den første brukerlenken til EZCast Pro og åpne appen, blir du “verten”.

Verten har myndighet til å kontrollere displayet, det betyr at vertsrollen kan bruke alle funksjoner uten begrensning. Neste eller senere brukere vil bli behandlet som “gjest”, enkelte funksjoner vil bli deaktivert under gjestemodus og du må få vertens tillatelse til å vise.

EZCast Pro-enheten vil tillate maks. 4 brukere å vise på skjermen sammen, men kun vert kan bestemme posisjonen han ønsker, andre gjesters skjermer vil bli plassert automatisk etter at forespørselen tillates.



Trådløst display

Støttet funksjon

Enhet	Funksjon	Begrensning
Bærbar PC	Speiling	Windows 10 Merk: Utvidelsesmodus støttes ikke.
	Delt skjerm	
iOS	Bilde	Skjerm speiling og videoinnhold støttes ikke
	Dokument	
	Kamera	
	Delt skjerm	
Android	Speiling	Videoinnhold støttes ikke
	Bilde	
	Dokument	
	Kamera	
	Delt skjerm	

Systemkrav

Operativsystem/element	Krav
Windows	
CPU	Dual Core Intel Core i 2.4GHz
Minne	DDR 4 GB og over
Grafikkort	256 MB VRAM eller over
Operativsystem	Windows 7 / 8.0 / 8.1 / 10 eller over
Merk: ‡‡ ATOM- og Celeron-prosessorer støttes ikke. ‡‡ Operativsystem med startversjon støttes ikke ‡‡ Utvidelsesmodus støtter kanskje ikke enkelte bærbare PC-er med Windows 10 operativsystem.	
Mac	
CPU	Dual Core Intel Core i 1.4GHz eller høyere <i>PowerPC støttes ikke.</i>
Grafikkort	Intel, nVIDIA eller ATI-grafikkort med 64 MB VRAM eller over

Trådløst display

OS	Mac OS X 10.11 eller over
Merk: Sørg for at operativsystemet er oppdatert.	
iOS	
iOS	iOS 10 eller over
Enhet	Alle iPhone™ modeller etter iPhone 5
	Alle iPad™ modeller etter iPad mini 2
Lagring	Minst 40 MB ledig lagringsplass
Android	
Telefon/Pad	Android 5.0 eller over med 1 GB RAM
Oppløsning	WVGA ~ 1080p
CPU	Quad-kjerne eller over
Lagring	Minst 40 MB ledig lagringsplass

