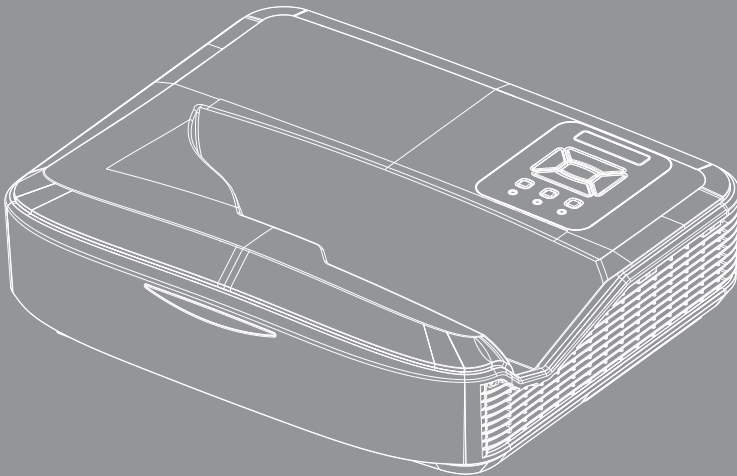


# DLP® Projecteur

## Manuel de l'utilisateur Multimédia



# Contenu

<b>Introduction</b> .....	3
Format photo .....	3
Format vidéo.....	3
Format audio.....	4
Format Office Viewer .....	4
<b>Installation</b> .....	6
Comment configurer le type de fichier pour le multimédia avec l'USB .....	6
Menu principal multimédia .....	11
Paramètres du système.....	11
Paramètres photo .....	12
Installation vidéo.....	13
Installation de musique .....	14
<b>Mode de Signalisation</b> .....	15
Comportement .....	15
Règles.....	16
<b>Avertissement</b> .....	17
USB Aucun fichier valide .....	17
Pas d'USB en mode Signalisation .....	17
<b>Lecture disque sans fil</b> .....	18
Connexion sans fil de Windows.....	18
Affichage sans fil du système Windows.....	20
Affichage sans fil de bureau .....	21
Vidéo.....	21
Musique .....	22
Paramétrage de l'outil logiciel.....	24
Connexion sans fil du système d'exploitation mobile .....	25
Affichage sans fil du système d'exploitation mobile.....	26
Vidéo.....	27
Musique .....	27
Paramétrage de l'application .....	28
Fonctionnalité prise en charge.....	29
Configuration requise.....	29

# Introduction

Les formats de support multimédia sont les suivants,

## Format photo

Type d'image (extension)	Sous type	Type d'encodage	Taille max
Jpeg / Jpg	Baseline	YUV420	4000 x 4000 = 16.000.000 pixels
		YUV422	
		YUV440	
		YUV444	
	Progressive	YUV420	4000 x 4000 = 16.000.000 pixels
		YUV422	
		YUV440	
		YUV444	
BMP			4000 x 4000 = 16.000.000 pixels

## Format vidéo

Format du Fichier	Format vidéo	Rés. décodée max.	Débit MAX (bps)	Format audio	Profil
MPG, MPEG	MPEG1	1920 x 1080 30 ips	30M bps	MPEG1 L1-3	
AVI, MOV, MP4, MKV	H.264	1920 x 1080 30 ips	30M bps	MPEG1 L1-3 HE-ACC v1 AC3	BP/MP/HP
AVI, MOV, MP4,	MPEG4	1920 x 1080 30 ips	30M bps	HE-ACC v1	SP/ASP
AVI, MOV, MP4,	Xvid	1920 x 1080 30 ips	30M bps	MPEG1 L1-3 HE-ACC v1	HD
AVI	MJPEG	8192 x 8192 30 ips	30 Mbps	MPEG1 L1-3 HE-ACC v1	Baseline
WMV	VC-1	1920 x 1080 30 ips	30M bps	WMA8/9(V1/v2)	SP/MP/AP

# Introduction

## Format audio

Type de Musique (Extension)	Taux d'échantillonnage (KHz)	Débit (Kbps)
MP3	8-48	8-320
WMA	22-48	5-320
ADPCM-WAV (WAV)	8-48	32-384
PCM-WAV (WAV)	8-48	128-1536
AAC	8-48	8-256

## Format Office Viewer

Format du Fichier	Version compatible	Limitations page/lignes	Limite de taille
Adobe PDF	PDF 1.0, 1.1, 1.2, 1.3, 1.4	Jusqu'à 1000 pages (par fichier)	Jusqu'à 75 Mo
MS Word	British Word 95,	Office Viewer ne chargeant pas toutes les pages du fichier MS Word simultanément, il n'y a pas de limites évidentes pour les pages et lignes.	Jusqu'à 100 Mo
	Word 97, 2000, 2002, 2003		
	Word 2007 (.docx),		
	Word 2010 (.docx),		
MS Excel	British Excel 95	Jusqu'à 595 lignes	Jusqu'à 15 Mo
	Excel 97, 2000, 2002, 2003	Limite de colonne : jusqu'à 256 lignes	
	Excel 2007 (.xlsx), Excel 2010 (.xlsx)	Jusqu'à 100 feuilles	
	Office XP Excel	<b>Remarque :</b> Aucune des trois limitations ci-dessus ne peuvent apparaître simultanément dans un même fichier Excel.	
MS PowerPoint	British PowerPoint 97	Jusqu'à 1000 pages (par fichier)	Jusqu'à 19 Mo
	PowerPoint 2000, 2002, 2003		
	PowerPoint 2007 (.pptx)		
	PowerPoint 2010 (.pptx)		
	Office XP PowerPoint		
	PowerPoint presentation 2003 et plus ancienne (.ppx)		
	PowerPoint presentation 2007 et 2010 (.ppsx)		

# Introduction



- ❖ Les animations ne sont pas prises en charge lors de la visualisation de fichiers MS PowerPoint.
- ❖ Lors de la projection de fichiers, certains documents peuvent ne pas s'afficher à l'identique que sur l'écran d'un PC.

Langue de support de la visionneuse de fichiers

Office Viewer est une solution Pixel, elle prend en charge 40 langues.

1	Česky	11	Polski	21	عربي	31	Latviešu valoda
2	Dansk	12	Português ibérico	22	Shqiptar	32	Lietuvių
3	Nederlands	13	Русский	23	Português Brasileiro	33	Македонски
4	English	14	Español	24	Български	34	Nynorsk
5	Français	15	Svenska	25	Hrvatski	35	Română
6	Deutsch	16	ไทย	26	Eesti	36	Español latino
7	Magyar	17	Türkçe	27	Suomi	37	Slovenskej
8	Italiano	18	Việt	28	Ελληνικά	38	Indonesia
9	日本語	19	繁體中文	29	Slovenščina	39	Kiswahili
10	한국어	20	简体中文	30	Srpski	40	עברית

# Installation

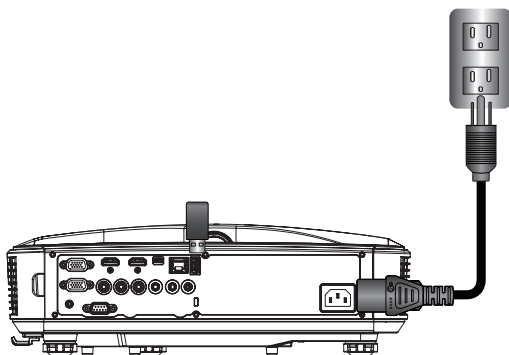
## Comment configurer le type de fichier pour le multimédia avec l'USB



- ❖ Un disque flash USB doit être branché sur le projecteur si vous souhaitez utiliser la fonction USB multimédia.
- ❖ Ne connectez pas le port USB de la caméra car il y aura un problème de compatibilité.

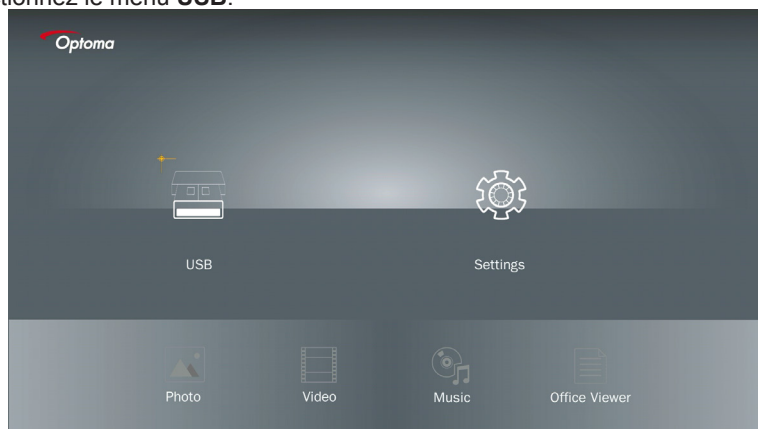
Suivez ces étapes pour lire les fichiers photo, vidéo ou musique sur votre projecteur :

1. Connectez le câble d'alimentation et allumez le projecteur en appuyant sur le bouton d'alimentation.
2. Branchez un **disque flash USB** sur votre projecteur.



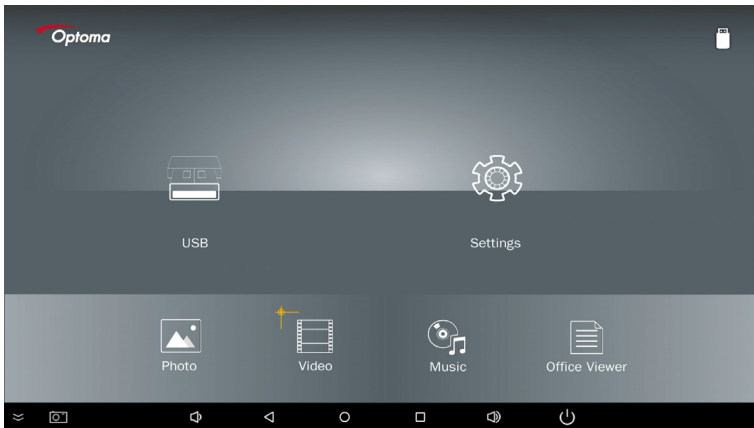
Le menu multimédia s'ouvre.

3. Sélectionnez le menu **USB**.

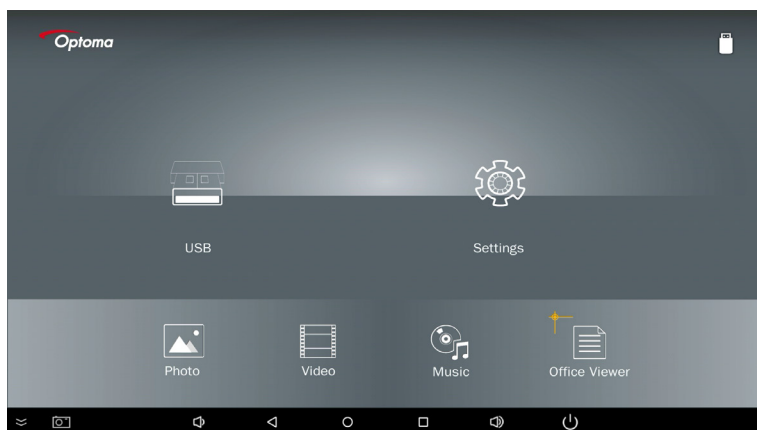
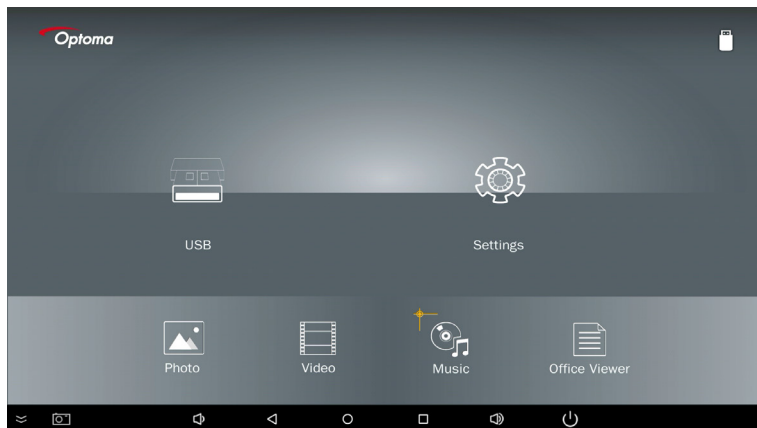


# Installation

4. Pressez ↓ depuis l'élément **USB** et sélectionnez les fichiers multimédia grâce à ← et → : **Fichier Photo, Vidéo, Musique ou Office**. Ou sélectionnez l'option **Paramètres** pour modifier les paramètres de **Système, Photo, Vidéo ou Musique**.



# Installation

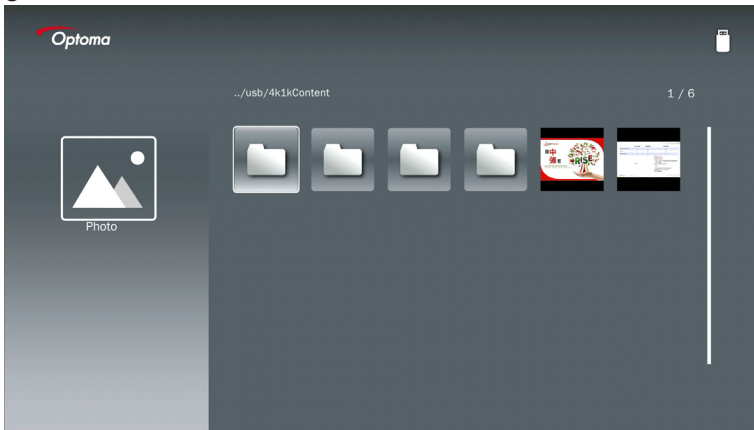




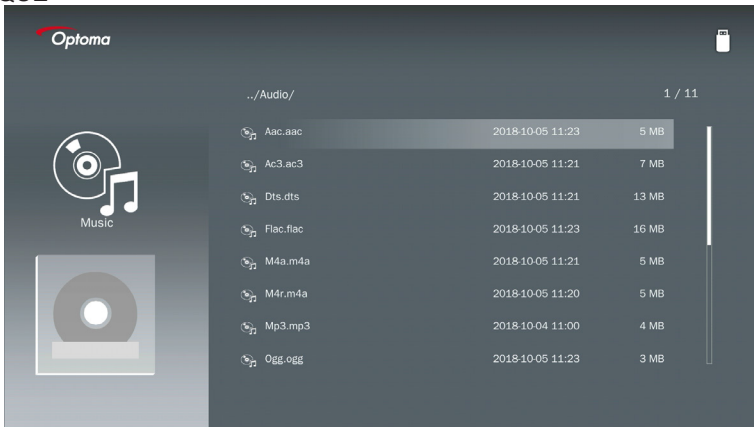
# Installation

5. Sélectionnez le type de fichier que vous souhaitez ouvrir. Vous trouverez ci-dessous la page de différents fichiers, documents photo, vidéo, musique et office.

## PHOTO

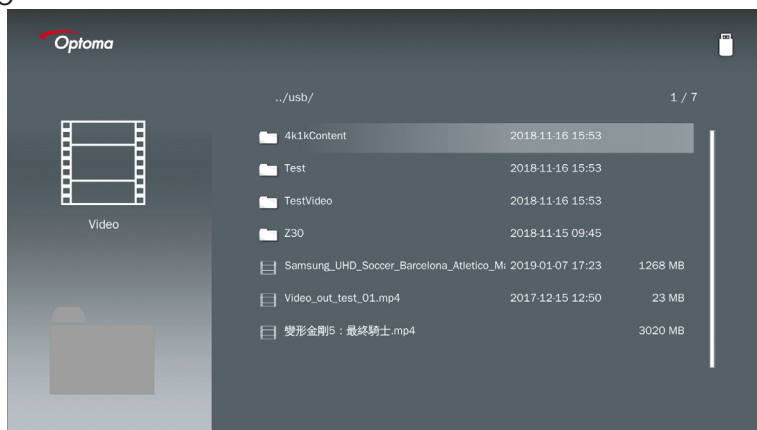


## MUSIQUE

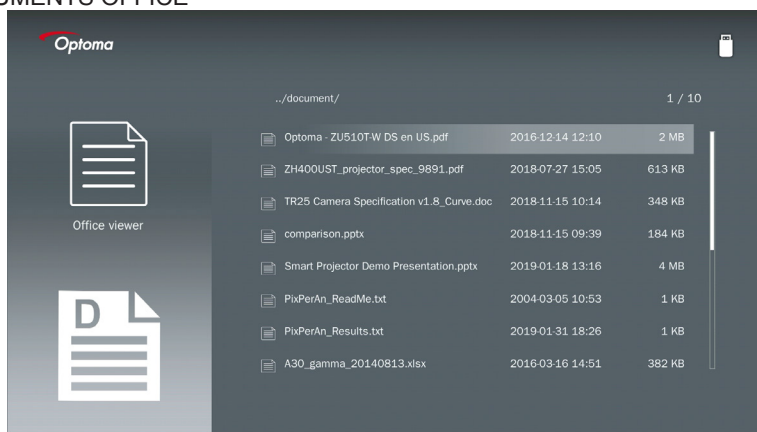


# Installation

## VIDÉO



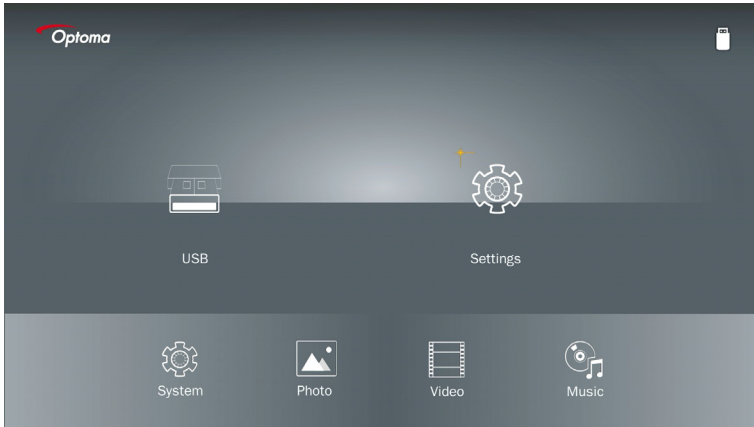
## DOCUMENTS OFFICE



La longueur maximale autorisée du nom de fichier est de 28 caractères.

## Menu principal multimédia

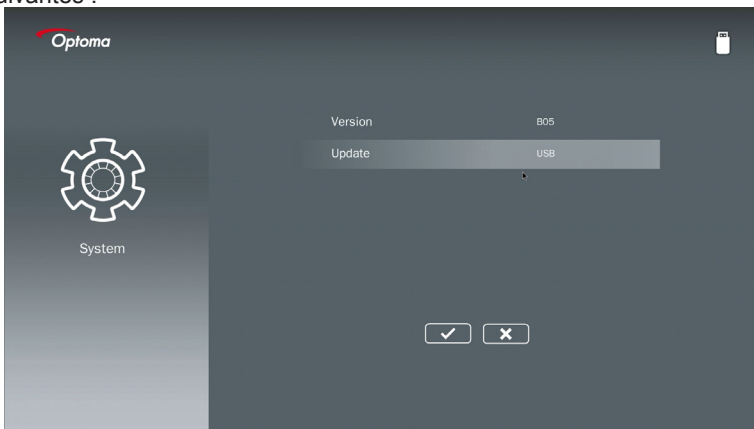
Le menu des paramètres multimédia vous permet de modifier les paramètres pour Système, Photo, Vidéo et Musique.



Le menu de configuration multimédia et les réglages sont les mêmes pour USB, MicroSD et la mémoire interne.

## Paramètres du système

Accédez au menu paramètres du système. Le menu paramètres du système offre les options suivantes :



# Installation

## Version

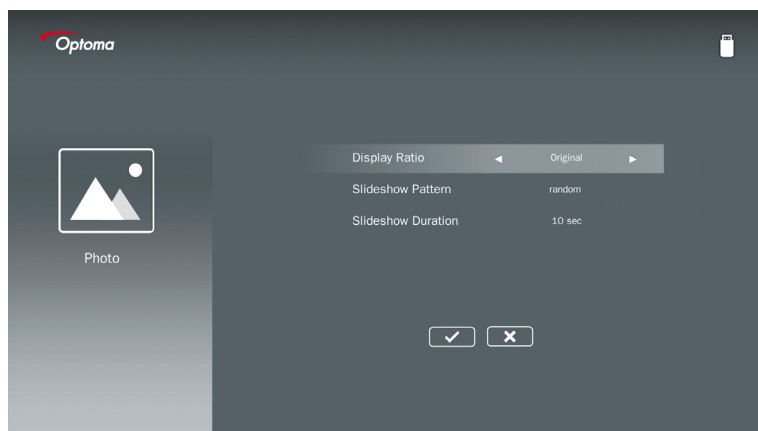
Voir le firmware MMA en cours.

## Mettre à jour

Mettez à jour le firmware MMA uniquement à partir de la clé **USB**.

## Paramètres photo

Accédez au menu paramètres photos. Le menu des paramètres photo propose les options suivantes :



### Format d'affichage

Sélectionnez le rapport d'affichage de la photo comme **Original** ou **Plein écran**.

### Modèle de diaporama

Sélectionnez l'effet de diaporama désiré. Les options sont : **aléatoire**, **diffusion anneau**, **agrandissement intermédiaire**, **clignotement accru**, **stores**, **interaction linéaire**, **entrelacement croisé**, **cerclage alternatif**, **Rectangle agrandi**.

### Durée du diaporama

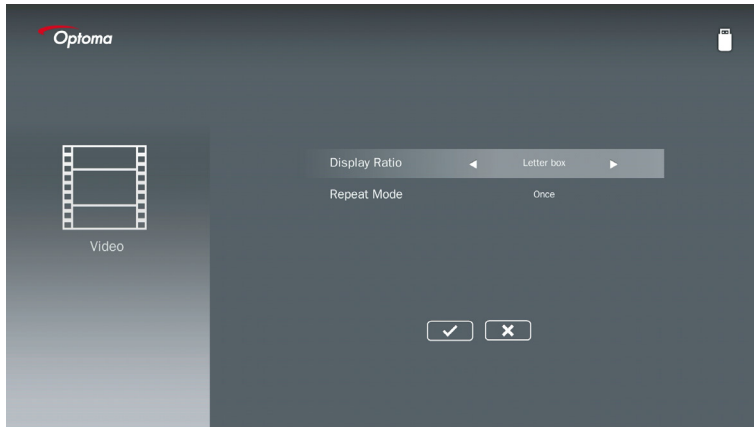
Sélectionnez la durée du diaporama. L'image passera automatiquement à la photo suivante après l'expiration du délai. Les options sont : **10 sec**, **30 sec**, **1 min**.



La durée du diaporama et la fonction modèle de diaporama prennent uniquement en charge le mode diaporama.

## Installation vidéo

Accédez au menu de paramétrage de la vidéo. Le menu de paramétrage de la vidéo fournit l'option suivante :



### Format d'affichage

Sélectionnez le ratio d'affichage de la vidéo.

**Boîte à lettre :** Si la source vidéo ne convient pas à un écran 16: 9, l'image vidéo est étirée de manière égale dans les directions horizontale et verticale pour s'ajuster à l'écran. Par conséquent, certaines parties de la vidéo sont recadrées en haut et en bas (à gauche et à droite) et apparaissent sous forme de « barres noires » autour de la vidéo.

**Écran coupé :** Choisissez d'afficher la vidéo dans sa résolution native sans mise à l'échelle. L'image projetée sera recadrée si elle dépasse la taille de l'écran.

**Plein écran :** Indépendamment du format natif d'image, l'image vidéo est étirée de manière non linéaire dans les directions horizontale et verticale pour s'adapter parfaitement à l'écran 16:9. Vous ne verrez pas les « barres noires » autour de l'image vidéo, mais les proportions du contenu d'origine risquent d'être déformées.

**Écran d'origine :** Choisissez d'afficher l'image vidéo dans sa résolution native sans mise à l'échelle. Si la résolution vidéo est inférieure à 1920 x 1080, vous verrez des « barres noires » sur les bords de l'image vidéo. Si la résolution est supérieure à 1280 x 800, la vidéo est affichée en résolution 1920 x 1080.

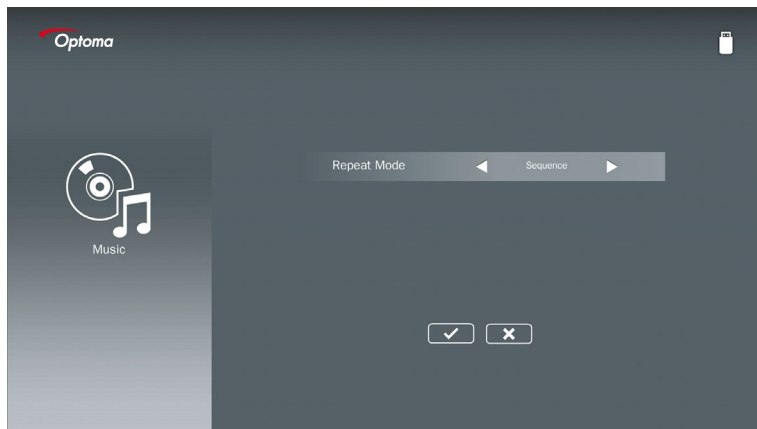
### Mode répétition

Sélectionnez le mode répétition de vidéo. Les options sont : **Séquence, Simple, Aléatoire, Une fois.**

# Installation

## Installation de musique

Accéder au menu des paramètres de musique. Le menu des paramètres de musique fournit l'option suivante :



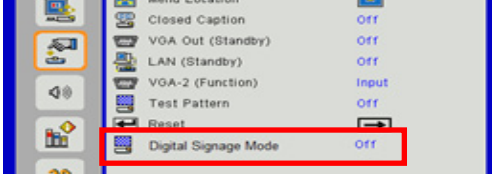
### Mode répétition

Sélectionnez le mode de lecture de musique. Les options sont : **Séquence**, **Simple**, **Aléatoire**.

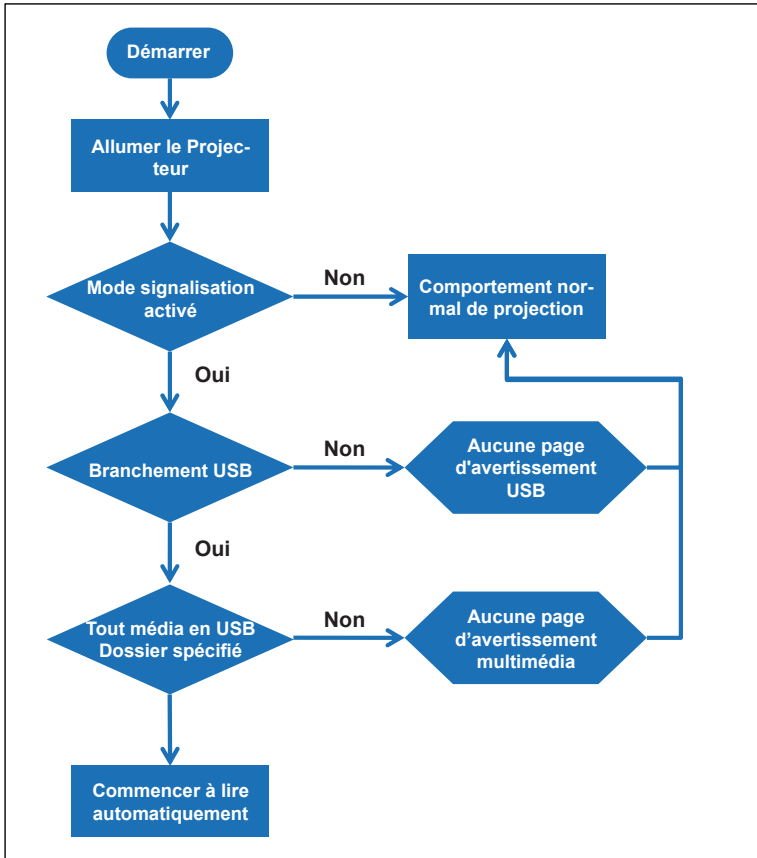
# Mode de Signalisation

## Comportement

Lorsque le mode de signalisation est activé via l'OSD comme indiqué ci-dessous, la procédure de signalisation suit la procédure ci-dessous.



Flux de traitement :



# Mode de Signalisation

## Règles

### Les règles de Lecture Automatique sont énumérées ci-dessous

Si les 2 premiers caractères du nom de fichier sont 00 ~ 99, la séquence de lecture commencera à partir de 00, 01, 02 jusqu'à 99.

S'il existe deux fichiers nommés « 00 », l'ordre de lecture commencera à partir du fichier multimédia stocké sur la clé USB (mais la séquence de redémarrage reste inchangée). S'il est difficile de définir la séquence de lecture, veuillez modifier le nom du fichier (autre que « 00 »).

Aucun tri n'est effectué si les deux premiers caractères du nom de fichier ne sont pas des chiffres (autres caractères). L'ordre des fichiers commencera à partir du fichier multimédia stocké sur la clé USB. S'il est difficile de définir la séquence de lecture, veuillez changer le nom du fichier qui commence par le numéro 00 ~ 99.

De plus, si la clé USB contient une combinaison de fichiers de musique, de photos et de vidéos, la méthode de lecture est la suivante :

1. Constituez le dossier nommé « Signalisation » dans le répertoire racine de la clé USB.
2. S'il y a une vidéo dans le fichier, Signalisation ne lira que le fichier vidéo.
3. S'il y a des photos dans le fichier, Signalisation ne lira que les fichiers photo.
4. S'il y a des photos et de la musique dans le fichier, Signalisation lira les fichiers photo et lira la musique en arrière-plan.

La séquence de lecture dépend également de la méthode de tri des fichiers.

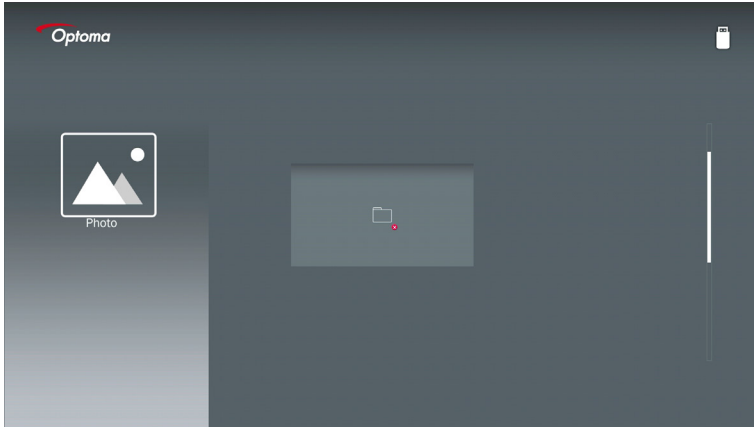
### Désactiver automatiquement les informations de lecture

Afin d'éviter les informations redondantes pour l'application de signalisation, le système désactivera automatiquement la « fenêtre d'informations de lecture » (pause/démarrage/suivant/précédent/barre de progression...) en mode signalisation.



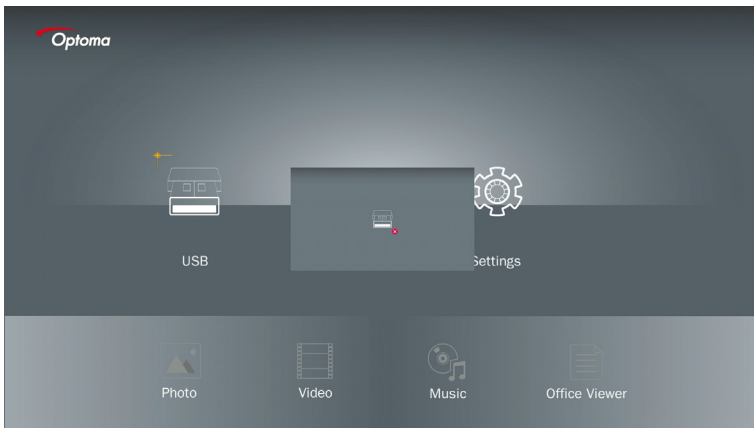
## USB Aucun fichier valide

Lorsque la clé USB ne contient pas de fichier valide selon le type de fichier choisi par l'utilisateur, le système affiche la page ci-dessous. Par exemple, la clé USB ne contient aucun fichier photo.



## Pas d'USB en mode Signalisation

Si aucune clé USB n'est connectée au projecteur en mode de signalisation activé, la page d'avertissement s'affiche comme suit,

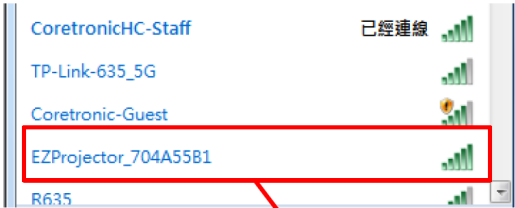


# Lecture disque sans fil

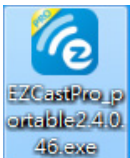
## Connexion sans fil de Windows

Suivez ces étapes pour refléter l'écran de votre périphérique portable :

1. Branchez le dongle Wi-Fi.
2. Sélectionnez la Source vers l'Affichage Réseau et connectez EZProjector\_ID via le Wi-fi

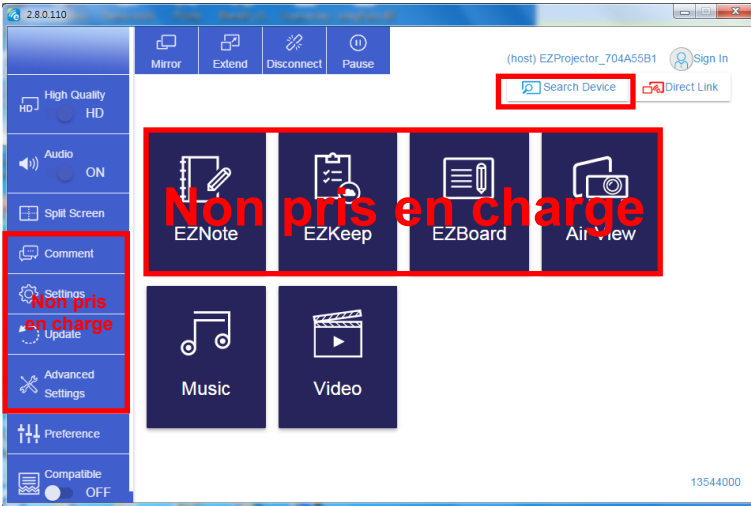


3. Ouvrez le logiciel EZCastPro.



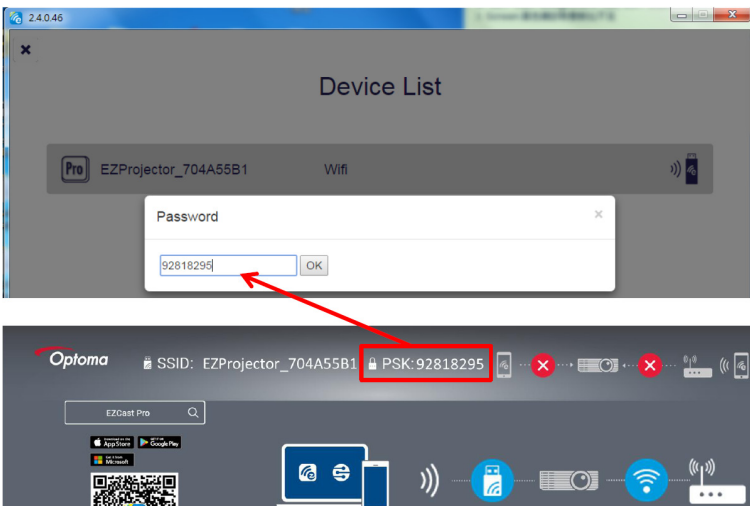
# Lecture disque sans fil

## 4. Cliquez sur Dispositif de Recherche

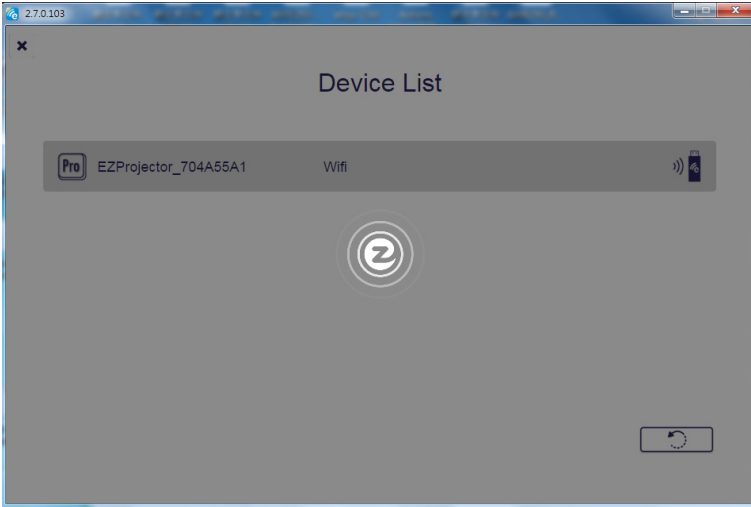


La section de marquage du cadre rouge n'est actuellement pas prise en charge.

## 5. Entrer le Mot de Passe

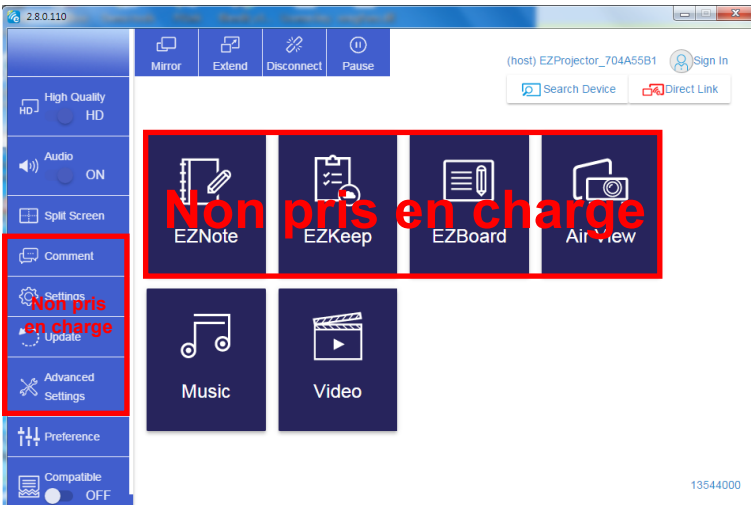


# Lecture disque sans fil



## Affichage sans fil du système Windows

La page Windows AP est comme ci-dessous,



La section de marquage du cadre rouge n'est actuellement pas prise en charge.

# Lecture disque sans fil

\*Effectuez l'une des actions suivantes :

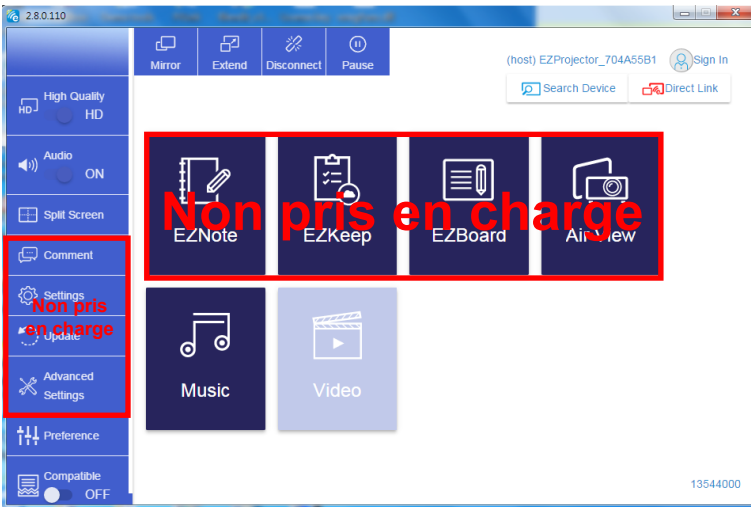
- Selon le système d'exploitation de votre appareil mobile, ouvrez l'App Store (iOS) ou Google Play (Android) et installez l'application EZCast Pro sur votre appareil mobile.
- Scannez le code QR dans le menu EZCast Pro avec votre appareil mobile puis suivez les instructions à l'écran pour installer l'application EZCast Pro.

## Affichage sans fil de bureau



- Miroir : Dupliquer l'affichage
- Étendre : Étendre l'affichage
- Déconnecter : Déconnecter l'affichage sans fil
- Pause : Mette l'Image d'Affichage Sans Fil sur pause

## Vidéo

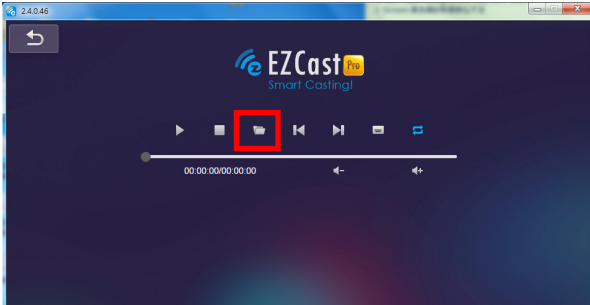


Sélectionnez le fichier vidéo à lire

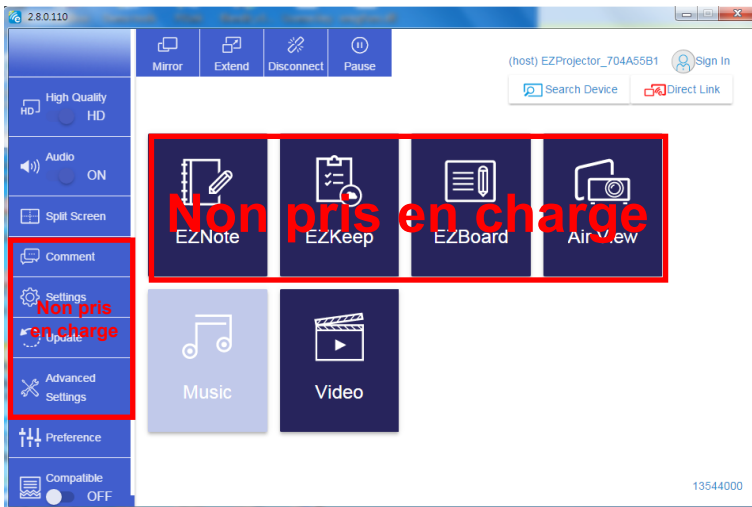


La section de marquage du cadre rouge n'est actuellement pas prise en charge.

# Lecture disque sans fil



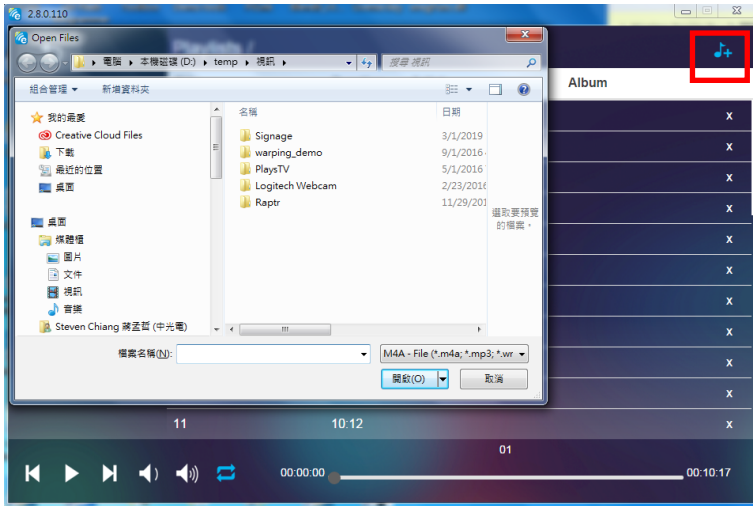
## Musique



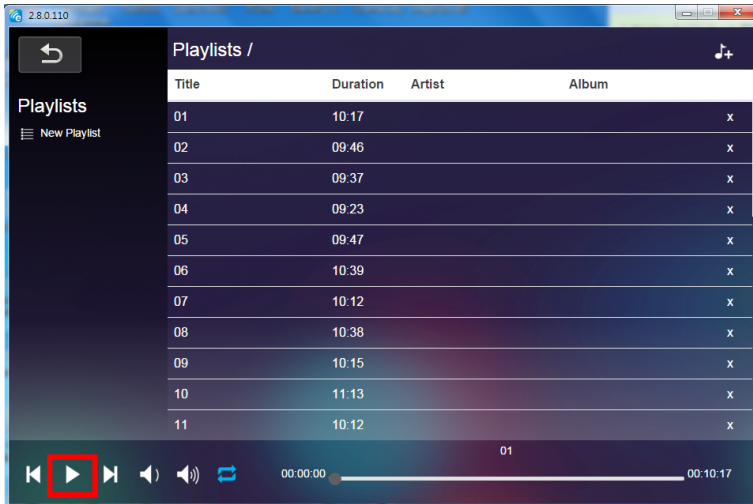
La section de marquage du cadre rouge n'est actuellement pas prise en charge.

# Lecture disque sans fil

Sélectionnez le fichier audio à lire

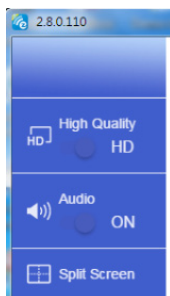


Lire la musique



# Lecture disque sans fil

## Paramétrage de l'outil logiciel



### Qualité et Audio

Vous pouvez choisir la qualité de la mise en miroir et activer/désactiver l'audio. Veuillez noter que la qualité élevée risque d'obtenir moins d'images par seconde car la consommation de bande passante est supérieure.

### Écran partagé et contrôle hôte

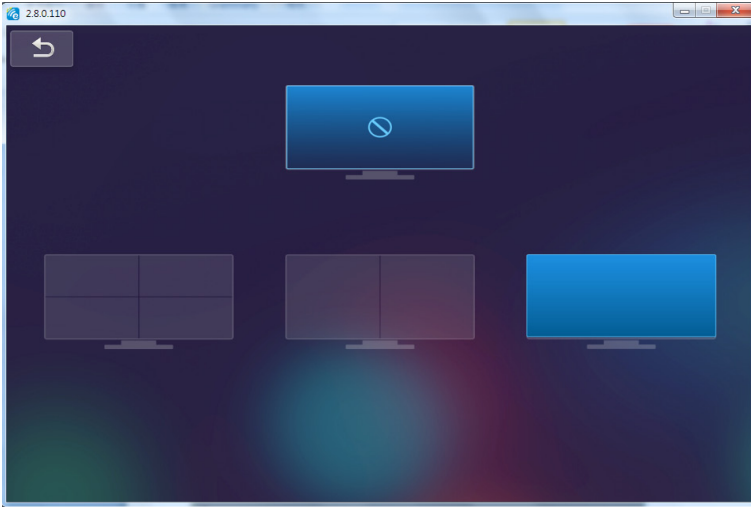
Lorsque vous êtes le premier utilisateur à établir un lien avec EZCast Pro et à ouvrir l'application, vous deviendrez « l'hôte ».

L'hôte a l'autorité de contrôler l'affichage, ce qui signifie que l'hôte peut utiliser toutes les fonctionnalités sans limitation. Les utilisateurs suivants ou à venir seront traités comme des « Invités », certaines fonctions seront désactivées en mode Invité et vous devrez obtenir l'autorisation de l'Hôte pour pouvoir les afficher.

Le dispositif EZCast Pro permettra au maximum à 4 utilisateurs de s'afficher simultanément à l'écran, mais seul l'hôte peut décider de la position qu'il souhaite. Les écrans des autres invités seront automatiquement placés une fois la demande autorisée.



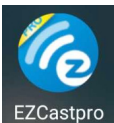
# Lecture disque sans fil



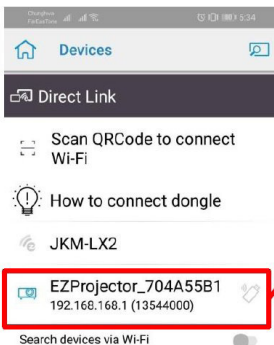
## Connexion sans fil du système d'exploitation mobile

Suivez ces étapes pour refléter l'écran de votre périphérique portable :

1. Branchez le dongle Wi-fi.
2. Ouvrez l'application EZCastPro

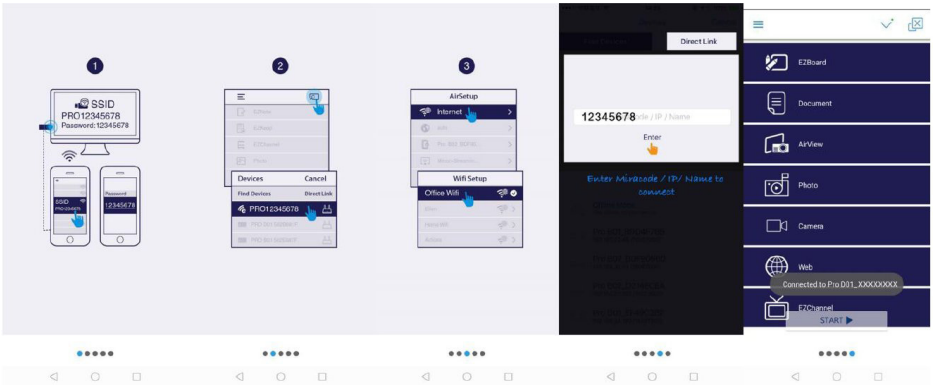


3. Sélectionnez la Source vers l’Affichage Réseau et connectez EZProjector\_ID via le Wi-fi



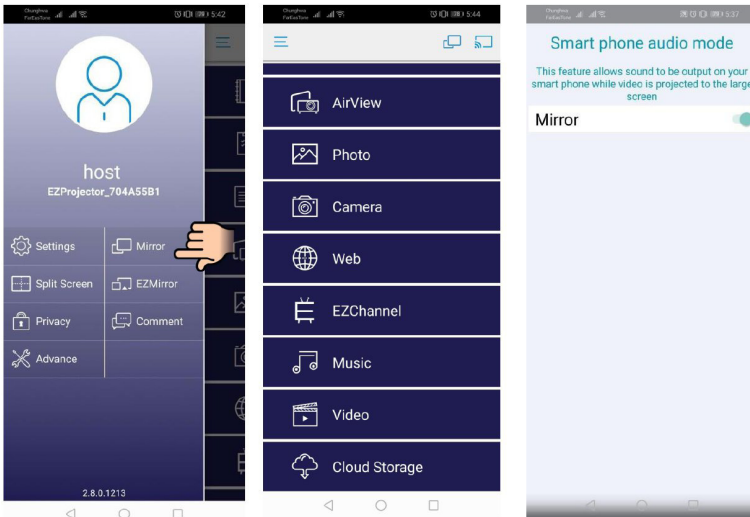
# Lecture disque sans fil

4. La page Android APP OOB est comme ci-dessous,



## Affichage sans fil du système d'exploitation mobile

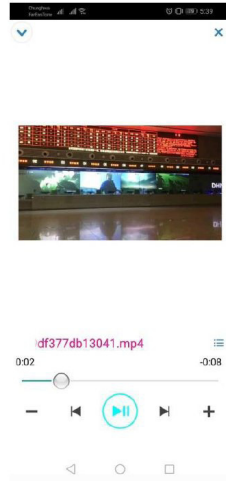
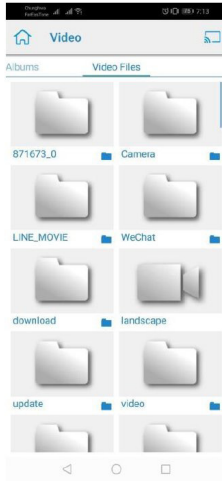
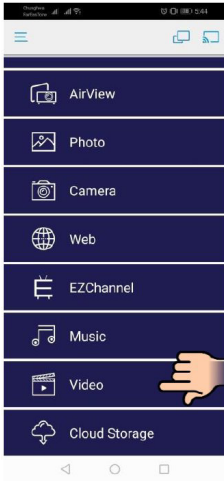
La page Android APP est comme ci-dessous,



# Lecture disque sans fil

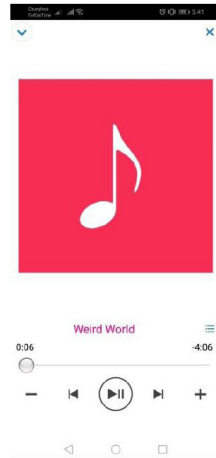
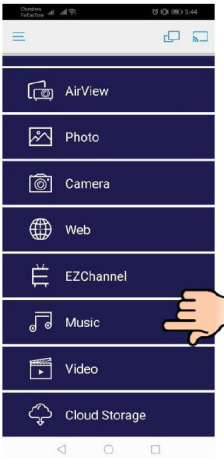
## Vidéo

Sélectionnez le fichier vidéo à lire



## Musique

Sélectionnez le fichier audio à lire



# Lecture disque sans fil

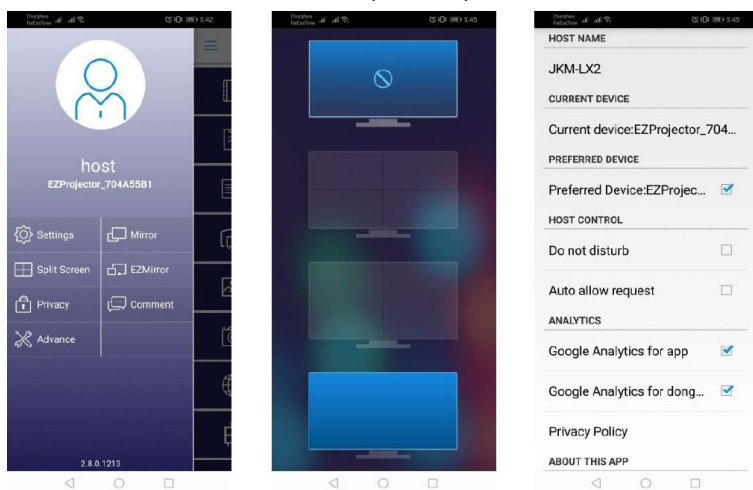
## Paramétrage de l'application

### Écran partagé et contrôle hôte

Lorsque vous êtes le premier utilisateur à établir un lien avec EZCast Pro et à ouvrir l'application, vous deviendrez « l'hôte ».

L'hôte a l'autorité de contrôler l'affichage, ce qui signifie que l'hôte peut utiliser toutes les fonctionnalités sans limitation. Les utilisateurs suivants ou à venir seront traités comme des « Invités », certaines fonctions seront désactivées en mode Invité et vous devrez obtenir l'autorisation de l'Hôte pour pouvoir les afficher.

Le dispositif EZCast Pro permettra au maximum à 4 utilisateurs de s'afficher simultanément à l'écran, mais seul l'hôte peut décider de la position qu'il souhaite. Les écrans des autres invités seront automatiquement placés une fois la demande autorisée.



# Lecture disque sans fil

## Fonctionnalité prise en charge

Appareil	Fonctionnalité	Limitation
portable	Mise en miroir	Windows 10 Remarque :le mode extension n'est pas pris en charge.
	Ecran partagé	
iOS	Photo	La Mise en miroir de l'écran et le contenu vidéo ne sont pas pris en charge
	Document	
	Appareil photo	
	Ecran partagé	
Android	Mise en miroir	Le contenu vidéo n'est pas pris en charge
	Photo	
	Document	
	Appareil photo	
	Ecran partagé	

## Configuration requise

Système d'exploitation/élément	Exigence
<b>Windows</b>	
Processeur	Dual Core Intel Core i 2.4 GHz
Mémoire	DDR 4 GB et supérieur
Cartes graphiques	256 Mo VRAM ou supérieur
Système d'exploitation	Windows 7 / 8.0 / 8.1 / 10 ou supérieur
Remarque : ‡‡ Les processeurs ATOM et Celeron ne sont pas pris en charge. ‡‡ Le système d'exploitation avec la version de démarrage n'est pas pris en charge. ‡‡ Le mode extension peut ne pas prendre en charge certains ordinateurs portables dotés du système d'exploitation Windows 10.	
<b>Mac</b>	
Processeur	Dual Core Intel Core i 1.4 GHz ou supérieur <i>PowerPC n'est pas pris en charge.</i>
Carte graphique	Les cartes graphiques Intel, NVIDIA ou ATI avec 64 Mo de VRAM ou plus

# Lecture disque sans fil

OS	Mac OS X 10.11 ou supérieur
Remarque : Veuillez vous assurer que le système d'exploitation est à jour.	
<b>iOS</b>	
iOS	iOS 10 ou supérieur
Appareil	Tous les modèles iPhone™ après l'iPhone 5
	Tous les modèles iPad™ après l'iPad mini 2
Stockage	Au moins 40 Mo d'espace de stockage libre
<b>Android</b>	
Phone/Pad	Android 5.0 ou supérieur avec 1 Go de RAM
Résolutions	WVGA ~ 1080p
Processeur	Quad Core ou supérieur
Stockage	Au moins 40 Mo d'espace de stockage libre

